

Le Fil Prune

Les informations internes de l'Université

LA PHOTO DU MOIS



Alain Aspect, prix Nobel de physique 2022 !

Professeur à l'Institut d'Optique Graduate School / Université Paris-Saclay, professeur affilié à l'ENS Paris-Saclay et professeur associé à l'École polytechnique, directeur de recherche émérite CNRS, travaillant au Laboratoire Charles Fabry (LCF - Université Paris-Saclay / Institut d'Optique Graduate School / CNRS), Alain Aspect s'est vu décerner le prix Nobel de physique mardi 4 octobre par l'Académie royale des Sciences de Suède. © C. Peus / UPSaclay

L'éditorial de la Présidente



La rentrée universitaire est toujours un grand moment pour nous toutes et tous. D'abord, la joie de voir à nouveau s'animer nos campus, nos amphes, nos laboratoires. Mais aussi, et toujours, le souci de s'assurer que tout se déroule au mieux en ces premiers jours de septembre. Chaque année,

ce sont près de 20 000 personnes qui découvrent nos campus à travers nos activités de formation, de recherche et d'innovation. Cette rentrée 2022 est aussi marquée par l'ouverture du campus Agro Paris-Saclay, sur le quartier de Corbeville, et l'accueil des scientifiques d'INRAE en son sein. Également par l'arrivée dans le bâtiment Henri Moissan, sur le campus du Moulon, des étudiantes, étudiants et collègues de la Faculté de Pharmacie, des Masters de biologie et de chimie, et des collègues du laboratoire de l'ICMMO* de la Faculté des Sciences d'Orsay. Valorisée par ces nouvelles installations, la rentrée académique sur le plateau de Saclay est plutôt sereine, mais la vie de campus est nettement plus difficile.

En effet, je suis très consciente des difficultés de transports et de parkings auxquelles vous faites face : la croissance de notre population s'est trouvée confrontée au changement de prestataire du réseau de bus par la société Île-de-France mobilité (IDFM), agissant au nom de la Région Île-de-France, et aux difficultés de recrutements de chauffeurs. Nous remontons sans cesse toutes vos difficultés jusqu'aux instances compétentes. Ainsi, lors du Conseil d'Administration du 11 octobre, j'ai proposé au vote des conseillers une motion qui a été adoptée à l'unanimité des votants. Cette motion attirait l'attention de la Région Île-de-France, qui détient la compétence mobilité sur le territoire, des enjeux

fondamentaux d'une organisation normale des transports pour notre communauté étudiante (assiduité aux cours, examens, TP et TD, etc.), pour nos personnels et pour l'image de notre établissement à l'échelle nationale comme à l'international**. Nous attendons que nos actions répétées soient suivies d'effets.

Sur un autre plan, dès la première semaine de septembre j'ai tenu, avec les présidents Patrick Curmi et Alain Bui, à venir à votre rencontre pour échanger sur l'avancement des travaux du Comité stratégique de fusion avec les universités d'Évry et de l'UVSQ. Ces échanges se poursuivent maintenant au niveau des instances des universités. Nous allons donc poursuivre notre travail commun afin de donner à notre Université fortement intégrée, ainsi qu'à chacune de ses entités membres ou associées la visibilité et la souplesse d'organisation nécessaires à son développement.

Enfin, à l'heure où j'écris ces mots, se tiennent au sein de l'établissement les semaines du développement soutenable. C'est l'occasion de déployer toute notre intelligence, tant collective qu'individuelle, pour trouver les voies nouvelles d'une sobriété énergétique rendue nécessaire par la conjoncture mondiale et par un développement soutenable que nous défendons depuis de nombreuses années. Nous reviendrons vers vous pour engager une réflexion et des actions partagées.

Estelle Iacona,
Présidente de l'Université Paris-Saclay

* Institut de chimie moléculaire et des matériaux d'Orsay (ICMMO - Univ. Paris-Saclay, CNRS)

** Le texte de la motion sera mis en ligne prochainement sur le site de l'Université : <https://bit.ly/3CxIoDS>

Sommaire

p 2 : Vie de l'établissement

Universités membres-associées : quel modèle d'intégration ? ; Classement de Shanghai

p 4 : Présentation de l'Université d'Évry

Interview de Patrick Curmi ; Chiffres et Images

p 8 : International / Europe

EUGLOH élargit son périmètre ; Welcome Day ; Forum virtuel de la mobilité étudiante ; Quinzaine internationale à Jean Monnet ; La MISS au Bénin

p 10 : Recherche et innovation

Open Science Month ; Un GIS pour la quantification des incertitudes ; La météorite Black Beauty livre ses secrets sur Mars ; Retours sur le télescope James Webb ; Symposium de l'UVSQ : sport et cancer ; 9ème édition du prix Pépite ; Portraits de chercheurs et chercheuses ; Doctorat : quels changements en 2022 ?

p 16 : Graduate Schools & Objets Interdisciplinaires

MeetUP Enseignants-Chercheurs et Entreprises ; On en parle : GS Biosphera , GS Health & Drug Sciences, GS Sociologie et Science politique, GS Sciences de l'Ingénierie et des Systèmes, GS Droit

p 18 : Formation

Rentrées 2022 à l'Université ; Le DU3R fait sa rentrée ; Ouverture du DU Agir pour le climat

p 21 : Vie étudiante

Chargés de mission auprès de la VP étudiante ; L'ENS Paris-Saclay : un beau clip de rentrée ; Prévention des risques festifs : la Prevent'box ; VSS : "Sans oui c'est non !" ; Campagne contre la précarité menstruelle

p 23 : Vie des services, vie au travail

Women in Business: B'Come a leader ; DVEEC, soutien à la vie étudiante ; Pour une université numérique inclusive ; Défi 2024 au COUM ; Service de Santé Universitaire : des campagnes mensuelles ; Endométriose et Fondation Paris-Saclay ; Bien-être avec le SUAPS ; 60 ans de la BU d'Orsay ; L'Université, CentraleSupélec et l'ENS Paris-Saclay en partenariat avec BlablaCar

p 28 : Elles-ils bougent

p 29 : À l'honneur

Jean-Pierre Bourguignon ; Indira David ; Hugo Duminil-Copin ; Laure Saint-Raymond

p 30 : Sciences et Société, Art, Culture

Semaine européenne du patrimoine ; Exposition textiles archéologiques et design ; Lecture littéraire avec Marianne Denicourt

p 33 : L'Agenda d'octobre

p 34 : Septembre 2022 à l'Université Paris-Saclay



Sommaire "cliquable"

Cliquer sur le numéro de page pour l'atteindre directement.

VIE DE L'ÉTABLISSEMENT

Universités membres-associées : quel modèle d'intégration ?



Amphi d'information à Orsay le 9 septembre 2022. © E. Louis, UPSaclay

Trois réunions sur l'état d'avancement des travaux du Comité stratégique Fusion mis en place à l'Université en 2000 ont eu lieu entre le 7 et le 9 septembre. La première s'est tenue à l'Université d'Évry, la seconde à l'UVSQ et la dernière sur le campus d'Orsay. Dirigées par les trois présidente et présidents, **Patrick Curmi** (Évry), **Alain Bui** (UVSQ) et **Estelle Lacona** (Paris-Saclay), ces réunions d'information ont été l'occasion de développer et d'annoncer la réflexion portée par le Comité stratégique de fusion autour du rapprochement des trois universités.

Ce comité stratégique rassemble les trois présidente et présidents des universités Paris-Saclay, Versailles-Saint-Quentin-en-Yvelines et Évry et leurs équipes. Il a pour mission d'instruire la trajectoire d'intégration des universités membre-associées au sein de l'Université Paris-Saclay (selon les termes des conventions d'association qui nous lient).

D'autres réunions seront organisées pour aller à la rencontre des composantes universitaires de l'Université en présence de la présidente Estelle lacona.

Université Paris-Saclay, 3 rue Joliot-Curie, 91190 Gif-sur-Yvette

Directrice de la publication : Estelle lacona

Rédaction : Réseau communication UPSaclay

Contact : redaction.fil-prune@universite-paris-saclay.fr

ISSN en cours

Numéros précédents à retrouver sur CIRBUS :

<https://cirbus.universite-paris-saclay.fr/s/qoC7w7tnk4no2FR>

Abonnement : listes.universite-paris-saclay.fr/ups/info/fil.prune

Troisième année consécutive dans le Top 20 du classement de Shanghai

© Christophe Peus / UPSaclay



L'Université Jiao Tong de Shanghai a publié le 15 août son classement international des universités (ARWU, *Academic Ranking of World University*). Classée 16^e mondiale et 1^{re} en Europe continentale, l'Université Paris-Saclay confirme sa position d'université de recherche intensive de rang international. Ces bons résultats confortent ceux du classement thématique publié le 19 juillet dernier. Comme en 2020 et 2021, l'Université Paris-Saclay est classée 1^{re} en mathématiques et 9^e en physique. Elle confirme ainsi l'excellence de sa recherche en se classant dans le Top 50 mondial dans dix disciplines et dans le TOP 100 dans 17 disciplines supplémentaires.

Le classement de Shanghai, qui concentre ses critères sur l'excellence de la recherche, confirme une nouvelle fois la capacité de l'Université Paris-Saclay à rayonner à l'échelle internationale. Tout en insistant sur un résultat qui n'est que le reflet, la conséquence de nos actions et non le but poursuivi, **Estelle Iacona**, présidente de l'Université, s'est réjouie de voir que « *construite sur des bases historiques solides d'universités et de grandes écoles, en partenariat étroit avec des organismes de recherche, notre université est aujourd'hui installée durablement dans le paysage des meilleures universités de recherche de rang mondial* ».

Contact : Jean-François Peyrat, vice-président en charge du numérique et pilotage, Université Paris-Saclay

Calendrier des instances de l'Université

Conseil d'Administration : mardi 11 octobre
Commission Formation et Vie universitaire : mardi 2 novembre
Conseil académique : lundi 7 novembre
Commission de la Recherche : mercredi 9 novembre

Infos + : www.universite-paris-saclay.fr/actes-administratifs

À découvrir : **L'Édition n° 19**

Découvrez l'actualité scientifique, pédagogique et innovante de l'Université Paris-Saclay avec le journal **L'Édition**.



Au sommaire de ce numéro : Des programmes transverses pour enrichir les parcours de formation ; Jeux scientifiques : un support de médiation qui a la cote ! ; Concilier carbone, plante, sol et climat ; La découverte du Boson de Higgs fête ses dix ans ; Ondes gravitationnelles : écouter les tremblements de l'Univers ; La transition écologique à l'Université Paris-Saclay ; Vers un nouvel essor de la fabrication additive ; Jumeau numérique : une image virtuelle capable de dire l'avenir ; La science attoseconde pour définir l'infiniment petit ; Première rentrée sur le campus Agro Paris-Saclay.

Pour le découvrir : www.universite-paris-saclay.fr/luniversite/media-et-communication/ledition-de-luniversite-paris-saclay-19

Contact : Véronique Meder, journaliste scientifique, responsable du pôle communication scientifique, Direction marque et communication, Université Paris-Saclay

Le Fil Prune présente régulièrement une structure membre, associée ou partenaire de l'Université.

Ce mois-ci... **l'Université d'Évry**, université membre-associée

à l'Université Paris-Saclay

Trois questions à **Patrick Curmi**, Président de l'Université d'Évry



Patrick Curmi, la tête dans les étoiles, les pieds dans le territoire.
© Lionel Antoni / Univ. Évry

Le Fil Prune : Vous êtes université membre-associée à l'Université Paris-Saclay, qu'est-ce que cela signifie ou apporte pour votre communauté ?

Patrick Curmi : Qui aurait pu imaginer que l'homme, par l'abstraction et avec les instruments qu'il a créés, pourrait un jour déduire la composition des étoiles et de l'Univers ? Avoir la tête dans les étoiles, c'est créer un environnement propice à la genèse des théories les plus audacieuses et à la transmission des nouveaux savoirs. L'Université Paris-Saclay est un espace de cette nature. Elle est particulièrement stimulante pour la recherche et l'articulation plurielle de nos formations. Être université membre-associée c'est l'engagement de toute la communauté évryenne, enseignants-chercheurs, enseignants, chercheurs, administration pour la qualité. Cela s'est traduit par un accroissement considérable de notre visibilité et attractivité, induisant un cercle vertueux au bénéfice de tous.

LFP : Quels sont les apports réciproques de l'Université Paris-Saclay et de l'Université d'Évry depuis le décret de création de l'établissement ?

Patrick Curmi : L'Université Paris-Saclay apporte une marque de prestige ; nous y contribuons par notre production signée « Université Paris-Saclay ». Elle facilite la complémentarité scientifique et de formation inter-établissements par le biais des Ecoles doctorales, Graduate Schools, Objets interdisciplinaires, de l'École universitaire de premier cycle, des fonds Idex et de l'accès à des plateformes scientifiques de très haut niveau.

Nos recherches avec les Organismes nationaux de Recherche, soutenues par

Genopole, dotent Saclay d'un pôle mondial en génomique humaine et environnementale, avec ses innovations en médecine personnalisée, en biologie de synthèse et la création d'entreprises de biotechnologie au sein du biocluster. Notre excellence se déploie aussi en physique fondamentale ; chimie analytique et de synthèse ; mathématiques appliquées et informatique -incluant la modélisation et le traitement de données massives pour en exprimer le sens- ; en sciences et technologies avec des développements en automatique, robotique, aéronautique et spatial et les métiers du numérique ; l'usine du futur... C'est encore l'analyse économique des dynamiques et régulations financières, et des travaux sur les organisations et entreprises dans le cadre de la mondialisation et de la maîtrise des transformations induites par le numérique. En droit, une priorité est donnée aux liens droit/données et droit/santé visant la santé globale. Notre apport aux humanités et sciences

sociales se fait notamment avec l'UVSQ et concerne par exemple la musicologie, la sociologie des mutations du travail et la sociologie visuelle et filmique ; et avec l'appui du CNRS pour l'histoire industrielle et des mondes anciens. Sur tous ces domaines nous portons ou nous partageons des formations allant du premier cycle au doctorat avec la majorité des établissements de l'Université Paris-Saclay.

Nous avons conjointement transformé notre administration en profondeur pour l'harmoniser avec celles des universités du site Paris-Saclay et en y apportant une « démarche de qualité intégrée » afin d'être au plus près des attentes internes et externes. L'administration et la gouvernance s'appuient en outre sur des données fiables, collectées et interprétées au sein de la « Direction de la donnée, de l'analyse et du conseil (DDAC) » que nous avons inventée. Les méthodes de la DDAC pourraient bénéficier à tous les établissements de l'Université Paris-Saclay.

LFP : Votre université est un acteur structurant du territoire d'Évry, quelles en sont les spécificités ?

Patrick Curmi : Nous sommes dans la ville et de fait, « ouverts à la proximité ». Nous partageons ainsi avec les collectivités territoriales cet intérêt de contribuer ensemble au développement socio-économique d'ici. C'est l'esprit des « pieds dans le territoire » que nous déclinons sur trois volets ; l'accès accompagné et la diversification des voies de l'enseignement supérieur ; nos relations étroites avec les entreprises, des PME aux grands groupes pour la R&D et l'apprentissage ; notre implication dans la transformation des entreprises vers l'usine du futur, mission centrale du CMQ que nous portons ; et l'amélioration continue de notre patrimoine pour mieux accueillir et développer de nouveaux usages.

L'Université d'Évry en chiffres

11 400 étudiant·es dont **1 951** de l'IUT dans ses 9 départements

1 800 étudiant·es en apprentissage du DUT/BUT au Master 2

1 pôle de l'Institut National Supérieur du Professorat et de l'Éducation de l'académie de Versailles, intégré à l'université

1 Centre d'Innovation pour l'Industrie du Futur

10 plateformes technologiques

18 laboratoires et équipes de recherche en lien avec le CEA, le CNRS, l'INSERM et Genopole

9 écoles doctorales

132 contrats de recherche signés avec les entreprises sur 3 ans. Exemples : CNES, Axa, Visiomed, Safran, Regienov, Thales, EDF R&D

36 Brevets déposés dont l'université est propriétaire ou co-propriétaire

240 Doctorants pour l'année universitaire 2022/2023

De nouvelles formations pour viser les concours de catégorie A+, A et B



L'Université a ouvert deux classes « *Talents du service public* ». L'une en 2020, permet notamment aux boursiers de préparer les concours de catégorie A+/A de la haute administration. La seconde en 2021, pour viser les concours de catégorie B. Au total, 38 étudiants venant en grande majorité du territoire sud-francilien ont pour la première fois eu en mains les outils pour candidater à ces concours prestigieux. L'originalité de ces classes est de bénéficier d'un enseignement dispensé pour la moitié des heures par de hauts fonctionnaires, et sur un

tutorat individualisé. En outre, des actions d'immersion et des rencontres avec des professionnels sont mises en place avec nos partenaires territoriaux (*Préfecture et Conseil départemental de l'Essonne, Grand Paris Sud et ville d'Évry-Courcouronnes*). La « *Classe Talent A+* » a d'ores et déjà été couronnée de réussite aux concours.

Contact : cpena@univ-evry.fr

L'Université d'Évry en images...



Show-me porté par IBISC (Informatique, Bio-Informatique, Systèmes complexes) est un concept de formation qui s'appuie sur la réalité virtuelle et augmentée dans le domaine de la chirurgie. Il permet de réelles synergies entre les chercheurs et les médecins, notamment hospitaliers.

© IBISC, Univ. Évry

Évry est un pôle d'excellence mondial en recherche génomique humaine et environnementale. Chaque jour les équipes des laboratoires de l'université ouvrent de nouvelles voies pour les traitements des maladies génétiques ou encore la détection des cancers... Ses laboratoires œuvrent aussi, comme avec les missions Tara Océans, à une meilleure compréhension de l'impact du changement climatique.

© Univ. Évry



L'Université d'Évry est fière de ses alumni et de ses étudiant-es. Ainsi, **Cyprien Verseux**, astrobiologiste français est actuellement en mission pour la NASA, chef de mission en Antarctique.

© Christiane Heinicke, Univ. Évry

En juin l'Université d'Évry a fêté ses 30 ans et inauguré le **Centre Innovation d'Évry**, plateforme de recherche, de formation et d'innovation autour des concepts de « l'Usine du futur » et lieu totem du Campus des Métiers et des Qualifications.

© Lionel Antoni, Univ. Évry



La communauté d'agglomération Grand Paris Sud et le département de l'Essonne apportent un soutien aux projets de réhabilitation et de développement du patrimoine immobilier de l'Université d'Évry.

© Univ. Évry



Pour répondre aux besoins de bacheliers peu préparés au monde universitaire ou indécis quant à leurs aspirations, le DU, parcours d'un an unique en France, a été conçu par l'Université et mis en place en partenariat avec les collectivités territoriales et partenaires du monde socio-professionnel.

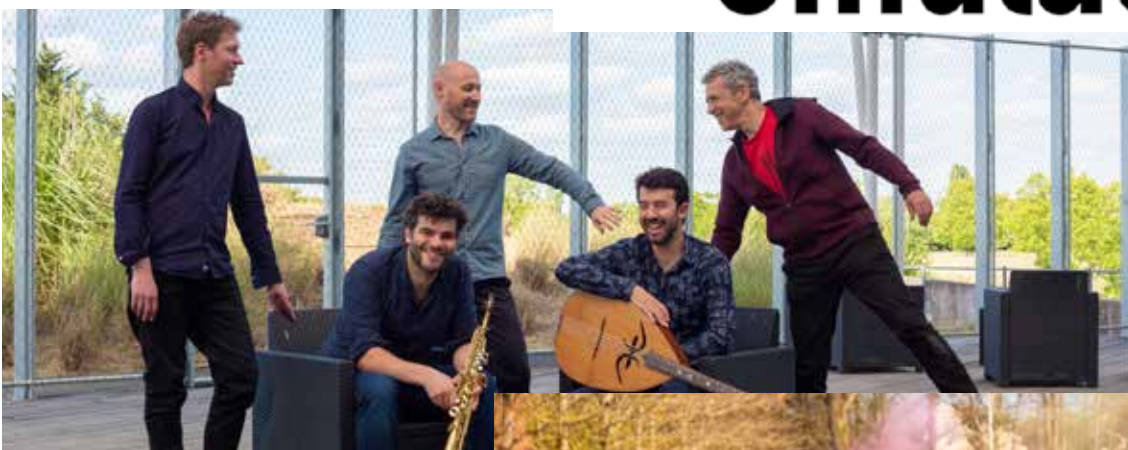
© Skynesher

Avec la loi Orientation et Réussite des Étudiants, visant à réduire leur taux d'échec, l'Émulateur offre aux étudiants d'Évry en "oui-si" (éloignés des attendus des filières de formation) des enseignements disciplinaires complémentaires et innovants, ainsi que des accompagnements en méthodologie, maîtrise de soi, etc. L'Émulateur a été pensé et construit par l'université pour être adapté à ces pratiques pédagogiques innovantes, par projet.

© Univ. Évry



émulateur



Riche d'une vie culturelle et artistique reconnue, ce sont plus de 100 événements concerts, démonstrations, ateliers, expositions, performances qui ont lieu chaque année. L'Université d'Évry accueille en outre une résidence d'artistes sur son campus, le groupe Azawan (photo).

© Jerome Aoustin, Univ. Évry

De nombreux événements sportifs jalonnent l'année universitaire au centre desquels l'Évry-Courcouronnes Trail Urbain, rendez-vous annuel bien connu des Traileurs français.

Il a par ailleurs été le support des premiers "championnats de France universitaires de Trail" en 2018.

© Univ. Évry



INTERNATIONAL / EUROPE

EUGLOH élargit son périmètre



L'équipe d'EUGLOH, issue des cinq universités partenaires fondatrices ainsi que des quatre nouvelles universités de l'édition 2.0, réunie à l'occasion du Sommet Annuel EUGLOH 2022 organisé par l'UPSaclay, le 15 juin 2022. © EUGLOH-UPSaclay

Lauréate d'un premier financement européen en 2019, l'Alliance Université Européenne en Santé Globale, EUGLOH (*the European University Alliance for Global Health*), coordonnée par l'Université Paris-Saclay, a décroché un deuxième financement de plus de 14M€ sur quatre ans, pour le projet EUGLOH 2.0 dans le cadre d'un appel Erasmus+ 2022.

Dans cette deuxième phase, l'Alliance s'est engagée à poursuivre la création d'un campus européen inclusif et intégré à partir du développement d'actions conjointes et de programmes interdisciplinaires innovants liées à la Santé Globale.

Le concept de Santé Globale va bien au-delà du domaine traditionnel de la médecine, et inclut des domaines et enjeux tels que l'avenir de la médecine, le changement climatique, les risques environnementaux, la biodiversité, la santé numérique et le bien-être. En poursuivant la dynamique engagée dès le premier projet, EUGLOH 2.0 va œuvrer en faveur de la mobilité européenne de nos étudiant-es et personnels, en proposant des mobilités physiques, courtes ou plus longues, de formation ou pour la réalisation de stages, mais aussi des mobilités virtuelles ou hybrides.

Les principales nouveautés d'EUGLOH 2.0 sont son élargissement à quatre nouveaux partenaires, son ouverture à l'international et l'accent mis sur la connexion Arts, Sciences et Société.

Les nouveaux partenaires : l'Université d'Alcala (Espagne), l'Université Arctique de Norvège (Norvège), l'Université de Hambourg (Allemagne) et l'Université de Novi Sad (Serbie).

Les partenaires existants : l'Université Paris-Saclay (France), Université de Lund (Suède), l'Université Ludwig et Maximilian de Munich (Allemagne), l'Université de Porto (Portugal) et Université de Szeged (Hongrie).

Contact : **Pedro Santiago**, Directeur-adjoint des relations internationales et européennes, Université Paris-Saclay

Le Welcome Day est de retour



© Christophe Peus / UPSaclay

Le 6 octobre, un événement d'accueil pour les étudiantes et étudiants internationaux primo-entrants a fait son grand *come-back* : le Welcome Day. Organisé de 17h à minuit à la Maison des associations de l'Université Paris-Saclay, sur le campus d'Orsay, cet événement festif, qui s'est terminé par un buffet et une soirée avec DJ, a pour but de présenter les services de l'Université et les dispositifs dont les étudiantes et étudiants internationaux peuvent bénéficier tout au long de leur scolarité.

Pour cette première édition à l'échelle de l'Université, quatre villages thématiques étaient présentés :

- **« Mes contacts à l'Université Paris-Saclay »** pour rencontrer les interlocuteurs spécifiques selon le public, le campus, le domaine d'études ;
- **« Mon intégration sur le campus »** pour découvrir les activités culturelles et sportives, les événements, les dispositifs d'intégration ;
- **« Mon installation en France »** pour avoir des informations concernant les démarches administratives et services proposés ;
- **« Mon engagement pour les enjeux de société »** pour connaître les initiatives solidaires pour en bénéficier ou s'y impliquer.

L'évènement a enregistré près de 500 inscriptions issues des primo-entrants internationaux de toutes les composantes universitaires, des grandes écoles et des universités membre-associées. 87 nationalités différentes étaient représentées : ainsi le Top 5 des inscriptions se décline entre l'Algérie (92 inscrit-es), le Maroc (57 inscrit-es), le Liban (32 inscrit-es), la Tunisie (17 inscrit-es) et l'Allemagne (16 inscrit-es).

Info + : www.universite-paris-saclay.fr/actualites/welcome-day-2022

Contacts : **Juliette Bruyant**, Direction des relations internationales et européennes et **Laurie Dauphin**, chargée de communication, Direction Marque et Communication, Université Paris-Saclay

Forum virtuel de la mobilité internationale étudiante



L'Université Paris-Saclay organise, dans le cadre des ErasmusDays 2022, la troisième édition du Forum virtuel de la mobilité internationale étudiante le jeudi 13 octobre de 16h à 19h. C'est une belle occasion de faire découvrir à vos étudiantes et étudiants les destinations, les programmes de mobilité et les financements proposés par l'Université et ses composantes - AgroParisTech, CentraleSupélec, ENS Paris-Saclay, IOGS ou universités membres-associées, Université d'Évry, UVSQ mais aussi dans le cadre de notre université européenne EUGLOH.

Dans l'espace Conférence, les étudiants pourront regarder des témoignages vidéo d'étudiants partis en mobilité, assister à des tables rondes pour en apprendre plus sur les différents programmes et financements disponibles.

Dans l'espace Forum, les différents services de relations internationales et également des étudiantes parties en mobilité, seront présents sur des stands virtuels pour faire des retours d'expériences, et apporter des conseils afin d'aider les étudiants dans leurs projets de mobilité.

Info + : <https://forum-mobilite-etudiante-upsaclay2022.fr>

Contact : Yoann Buidin-Ferrer, Direction des Relations Internationales et Européennes, Université Paris-Saclay
outgoing.international@universite-paris-saclay.fr

Quinzaine internationale à Jean Monnet



© Sadjia Medjkane / UPSaclay

Chaque année, la Direction des relations internationales et européennes - DRIE et le Service des relations internationales de la Faculté Jean Monnet organisent la Quinzaine Internationale.

Les étudiants internationaux en

programme d'échanges à l'université suivent des cours intensifs de FLE (Français Langue Étrangère). Cette année, du 29 août au 2 septembre, près de 50 étudiantes et étudiants ont pu approfondir leur connaissance de la langue française.

En plus des cours de français, l'objectif de cette Quinzaine est de leur offrir un programme d'intégration, avec des visites comme celles organisées à la Bibliothèque universitaire, le Parc de la Vallée aux Loups, l'Arboretum et la Maison de Chateaubriand à Châtenay-Malabry et de la Ville de Sceaux.

Contact : Sadjia Medjkane, Service des études et de la formation - Relations internationales, Faculté Jean Monnet (Droit, Économie, Gestion), Université Paris-Saclay

La MISS tente l'aventure internationale au Bénin



Basée à la Faculté des Sciences d'Orsay, la Maison d'Initiation et de Sensibilisation aux Sciences - MISS propose des ateliers scientifiques pour des élèves franciliens du CE2 à la 3^e. Le concept de la MISS pourrait s'étendre au niveau international, avec le projet d'implantation d'une structure de médiation scientifique au Bénin, en partenariat avec l'Institut de Mathématiques et de Sciences Physiques de l'Université d'Abomey-Calavi.

Au cours de l'année 2021-2022, certains ateliers de la MISS ont été adaptés au contexte béninois. Cette préparation de plusieurs mois a abouti à une mission d'une semaine à Porto-Novo, du 22 au 29 juillet dernier, financée par l'Université Paris-Saclay dans le cadre d'un BQI (Bonus Qualité Internationale).

A cette occasion, **Claire Lartigue**, professeure à l'Université Paris-Saclay, porteuse du projet, et **Léa Germain**, apprentie à la MISS, ont rencontré des acteurs locaux et de potentiels partenaires et ont pu tester les ateliers préparés. L'activité s'est déroulée sur deux journées, dans une école de Porto-Novo. Les 51 élèves de CM1 à 6^e présents ont pu expérimenter et appliquer la démarche scientifique autour de quatre thématiques : la lumière et les couleurs, la biologie végétale et la nutrition, la chromatographie et le pH, la mesure de longueur et les formes fractales.

Contact : Valérie Fortuna, Directrice de la Maison d'Initiation et de Sensibilisation aux Sciences - MISS, Université Paris-Saclay

RECHERCHE ET INNOVATION

Open Science Month du 4 au 28 octobre



L'Université Paris-Saclay, fortement engagée dans la science ouverte, lance l'Open Science Month du 4 au 28 octobre, et propose un cycle d'événements dédiés à cette thématique. Tout au long du mois d'octobre, sont proposés des webinaires, des stands et des rendez-vous individuels avec les bibliothécaires de l'Université, sur les sites des composantes universitaires mais également à AgroParisTech, CentraleSupélec, l'UVSQ, l'Université d'Évry et au CEA Saclay.

Ce cycle a débuté par un webinaire de lancement d'**Étienne Augé**, vice-président adjoint Recherche et Science ouverte de l'Université, et de **Julien Sempéré**, directeur des bibliothèques, de l'information et de la science ouverte, le 4 octobre. L'occasion de présenter les enjeux pour l'Université, résumés dans le document unique (www.universite-paris-saclay.fr/recherche/science-ouverte) pour la Science ouverte, paru au printemps 2022.

Parmi les nombreux webinaires proposés, en français et en anglais, il est possible de (re)découvrir : La science ouverte dans Horizon Europe, la publication en Open Access, Peer Community In, une introduction aux Data Management Plan, l'édition d'une revue en sciences ouverte, BiblioHAL, les predatory journals et bien d'autres encore.

Inscription et programme : www.universite-paris-saclay.fr/open-science-month-2022-luniversite-paris-saclay-engagee-pour-la-science-ouverte

Contacts : **Carole Dufau** et **Amandine Lustrement**, chargées de services à la recherche, Direction des bibliothèques, de l'Information et de la Science Ouverte – DIBISO, Université Paris-Saclay

Lancement d'un Groupement d'Intérêt Scientifique pour la quantification des incertitudes

Le domaine de la quantification des incertitudes est un domaine scientifique jeune qui se développe fortement depuis une dizaine d'années. Il vise la caractérisation de l'incertitude inhérente à l'utilisation de modèles numériques et des données.

Il s'agit par exemple d'étudier la sensibilité de résultats numériques à la variation de paramètres, l'assimilation de données, la calibration des modèles... Ces questions sont fondamentales pour l'utilisation d'un modèle numérique à des fins de prédiction ou de décision. Les domaines d'application sont extrêmement variés et nombreux.

La quantification des incertitudes s'appuie largement sur l'utilisation de modèles statistiques ou issus de l'intelligence artificielle pour la prédiction des simulations numériques qui peuvent parfois être très coûteuses en temps de calcul.

L'Université Paris-Saclay, ses établissements membres et associés, et ses partenaires -EDF, Framatome, le CEA, l'IPFEN, l'ONERA, Airbus, Safran, CERFACS, le LNE, ainsi que Phimeca et Sigma-Clermont – annoncent le lancement d'un Groupement d'Intérêt Scientifique (GIS) pour la quantification des incertitudes.



Son inauguration aura lieu le mardi 18 octobre, en présence de la Présidente de l'Université et des directeurs scientifiques d'EDF et de l'ONERA, à CentraleSupélec, Théâtre Rousseau.

Plus d'informations : <https://uq-at-paris-saclay.github.io/posts>

Contact : **Emmanuel Vazquez**, Professeur, CentraleSupélec, emmanuel.vazquez@centralesupelec.fr

Envoyez vos selles par la poste, c'est pour la recherche !



Le French Gut est une contribution nationale portée par INRAE (Institut national de recherche pour l'agriculture, l'alimentation et l'environnement) et réalisé en collaboration avec l'AP-HP (Assistance Publique-Hôpitaux de Paris) qui en est l'investigateur. Ce projet rassemble un consortium de deux autres institutions publiques, l'INSERM (l'Institut national de la santé et de la recherche médicale) et AgroParisTech, ainsi que plusieurs acteurs privés.

Lancé le 15 septembre, il a pour objectif de permettre de mieux connaître les microbiotes intestinaux français (ou bien l'hétérogénéité des microbiotes intestinaux français). Les recherches récentes montrent à quel point le microbiote, différent pour chaque être vivant, influe sur la bonne santé d'un individu. Pour mener à bien ses études, Le French Gut lance un appel à contribution nationale, gratuite et ouverte à toute personne majeure résidant en France métropolitaine.

D'ici 2027, les porteurs du projet ambitionnent de recueillir 100 000 échantillons fécaux, avec les informations nutritionnelles et cliniques associées. Le deuxième axe scientifique du projet sera de modéliser et prévoir les changements du microbiote intestinal associés aux maladies chroniques, aux troubles neurodéveloppementaux et aux maladies neurodégénératives. Afin, au final, de pouvoir décrire les variations du microbiote intestinal associées.

Pour participer à l'appel : <https://lefrenchgut.fr/le-projet/comment-participer>

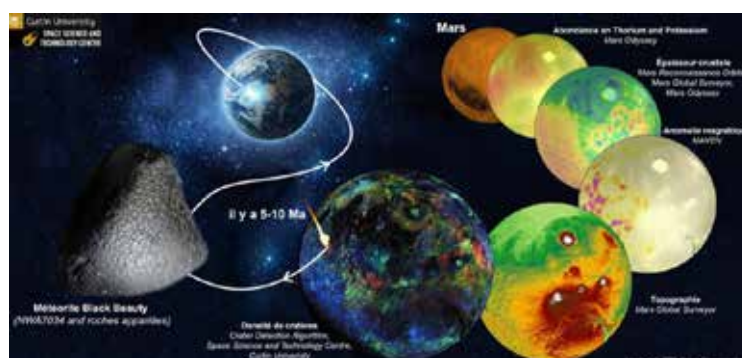
Info + : <https://lefrenchgut.fr/le-projet/comment-participer>

Informations sur le projet et le processus de participation : frenchgut-participants@inrae.fr

Contact : Cécile Mathey,
Directrice de la communication, AgroParisTech,
cecile.mathey@agroparistech.fr

La météorite Black Beauty livre des secrets sur Mars

Quelle est l'origine des météorites martiennes ? Des chercheurs et chercheuses de Géosciences Paris-Saclay (Univ. Paris-Saclay/CNRS), de l'Institut de minéralogie, de physique des matériaux et de cosmochimie (Sorbonne Université/CNRS/Muséum national d'Histoire naturelle/IRD) et de Géosciences Environnement Toulouse (CNRS/Université Toulouse III - Paul Sabatier/CNES/IRD), ont publié des résultats excitants sur le sujet. Présentés dans la revue *Nature Communications*, les travaux de l'équipe internationale ont permis de localiser le site d'éjection de la plus ancienne roche d'origine martienne connue, la météorite Black Beauty.



Black Beauty est un échantillon unique, une « brèche d'impact », c'est-à-dire une roche formée par l'accumulation de fragments d'autres roches plus anciennes concassées, avec une histoire complexe et comprenant les fragments de Mars les plus anciens datés à ce jour. Le cratère d'origine, localisé par les chercheurs, est situé à proximité de la dichotomie martienne et du dôme volcanique de Tharsis. Cette découverte pourrait motiver l'envoi de sondes en orbite ou de rovers dédiés à l'exploration de cette région martienne si particulière. Ce qui permettrait de lever le voile sur les conditions de formation de la croûte terrestre, conditions dont notre planète a perdu toute mémoire en raison de la tectonique des plaques et de l'érosion.

Info + : www.universite-paris-saclay.fr/sites/default/files/2022-07/cp_black_beauty_la_plus_ancienne_meteorite_martienne_connue_livre_des_secrets_sur_mars.pdf

Contact : Gaëlle Degrez, responsable du Pôle Presse, Direction marque et communication, Université Paris-Saclay



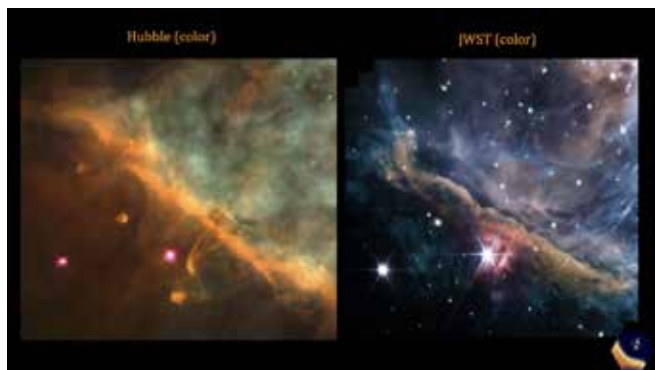
RECHERCHE ET INNOVATION

Gustave Roussy dans le top 3 mondial des hôpitaux en cancérologie

L'Institut Gustave Roussy arrive à la troisième place du classement des hôpitaux spécialisés publié par le magazine américain *Newsweek*. Ce classement vient saluer l'engagement de l'Institut Gustave Roussy en termes de recherche clinique et d'innovations pour améliorer la vie des patients touchés par un cancer. Il a été établi à partir des résultats d'une enquête en ligne menée à l'été 2022 auprès de 40 000 professionnels de santé : médecins, soignants, directeurs d'hôpitaux.

Info + : www.gustaveroussy.fr/fr/gustave-roussy-dans-le-top-3-mondial-des-hopitaux-en-cancerologie-0

JWST : des images magnifiques de la nébuleuse d'Orion



© NASA/ESA/CSA/PIERS/411 ERS Team

Une équipe de recherche internationale, co-dirigée par des scientifiques du CNRS, de l'Université Paris-Saclay et de l'Université Western Ontario (Canada), vient de révéler de nouvelles images, exceptionnelles, de la nébuleuse d'Orion. Ces clichés de la pouponnière d'étoile la plus riche et la plus proche du Système solaire ont été capturés par le télescope spatial James Webb.

Les capacités révolutionnaires du télescope ont permis d'obtenir les images les plus détaillées et les plus nettes jamais prises de la région interne de la nébuleuse d'Orion. Par rapport aux précédents clichés du télescope Hubble, la lumière infrarouge du cosmos est aujourd'hui observable, permettant de voir au travers de grandes couches de poussières.

Info + : <https://zimbra.u-psud.fr/service/home/~/?auth=co&loc=fr&id=713&part=2>

Contact : Emilie Habart, Enseignante-chercheuse, Institut d'Astrophysique Spatiale (IAS - CNRS/ UPSaclay), Université Paris-Saclay

L'Imageur Mirim performe au sein du James Webb Telescope

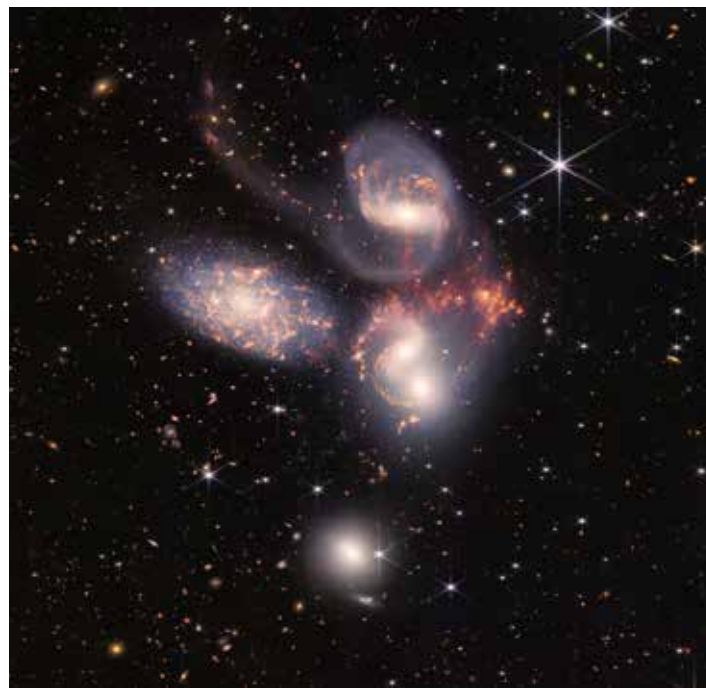
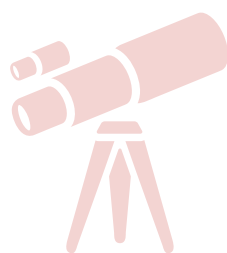


Image composite NIRCam-MIRI de la collision de quatre galaxies (le quintette de Stephan), obtenue par le télescope James Webb. © NASA, ESA, CSA, STScI

Lancé le 25 décembre 2021, le James Webb Space Telescope (JWST) a rejoint son orbite à 1,5 million de km de la Terre. Après six mois de tests des instruments, le télescope a livré ses premières images scientifiques, dévoilées par la NASA le 12 juillet. Les quatre instruments ont des performances meilleures que prévues et les programmes d'observation ont démarré à plein régime.



JWST est le fruit d'un travail collaboratif démarré il y a 25 ans

entre les agences spatiales américaine (NASA), européenne (ESA) et canadienne (ASC). A son bord, quatre instruments permettent d'observer l'Univers dans le rayonnement visible et infrarouge moyen avec une sensibilité 50 fois supérieure à celle des autres satellites infrarouges.

La France a concentré ses efforts sur l'imageur Mirim. Le Cnes a délégué au CEA, via le département d'Astrophysique de l'Irfu de l'Université Paris-Saclay, la direction des aspects techniques liés à sa conception et construction. Mais aussi la direction scientifique impliquant trois autres laboratoires, le Lesia de l'Observatoire de Paris, l'IAS de l'Université Paris-Saclay et le Lam/Marseille et des laboratoires européens. Le JWST n'est qu'aux débuts de ses 10 à 20 ans d'observation et va sans aucun doute réaliser des découvertes révolutionnaires dans tous les domaines de l'astronomie.

Contact : Juliette Duault, responsable communication, Centre CEA Saclay, juliette.duault@cea.fr

Possible efficacité antivirale du favipiravir contre le virus Zika



Le favipiravir est une molécule active contre les virus à ARN, et à la base de médicaments essentiels pour lutter contre les pandémies grippales. Une étude a été menée

par des chercheurs du CEA-Saclay, de l'Inserm et de l'Université Paris Cité faisant partie du groupe d'études précliniques (GEPC1) mis en place par l'ANRS | Maladies infectieuses émergentes. Elle a évalué les effets de la molécule favipiravir sur les virus de type Zika et le SARS-CoV-2, chez le macaque crabier, qui constitue le modèle animal de référence. Le virus Zika est transmis par les moustiques tigres, aujourd'hui présents jusqu'en Île-de-France.

Les chercheurs montrent que la molécule a une bonne activité antivirale contre le virus Zika. Mais elle ne présente pas d'effet sur le virus du SARS-CoV-2 dans ce modèle, et pourrait même être à l'origine d'une aggravation de la maladie.

Ce résultat donne ainsi des indications importantes pour conduire des essais cliniques sur des patients atteints de Covid 19. L'étude a été publiée le 30 août dans la revue *Nature Communications*.

Contact : Juliette Duault, responsable communication, Centre CEA Saclay, juliette.duault@cea.fr

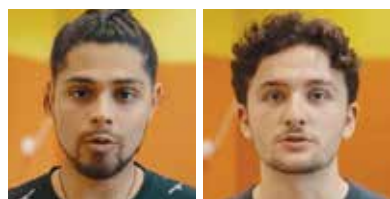
Symposium Sport Santé de l'UVSQ : les liens entre sport et cancer



Dans la perspective de l'accueil de plusieurs épreuves des Jeux Olympiques et Para-olympiques de Paris 2024 sur le territoire de Saint-Quentin-en-Yvelines, l'UFR Simone Veil - Santé de l'UVSQ a organisé son 4^e Symposium Sport Santé le 23 septembre. Cette année, un partenariat exceptionnel avec l'Institut Curie et la Cami a permis d'aborder les liens possibles entre sport et cancer. Deux tables rondes thématiques accueillant spécialistes du sport et spécialistes du cancer étaient mises en place, l'une sur les bienfaits de la pratique sportive sur le traitement des cancers, l'autre sur le questionnement : Comment le sport agit sur le cancer ? L'ancien sportif de haut niveau **Thierry Rey** (champion du monde de judo 1979 et champion olympique en 1980 à Moscou) a également apporté son témoignage.

Contact : Annelise Gounon-Pesquet, Communication scientifique, Direction de la communication, UVSQ, annelise.gounon-pesquet@uvsq.fr

Neuvième édition du prix Pépité



André Guerassimov, CentraleSupélec et Basile Maddalena, Institut d'Optique Graduate School. © DR

Le prix Pépité favorise la création d'entreprise innovante et créative par les étudiants et les jeunes diplômés.

Il confirme, chaque année, leur capacité d'engagement face aux grands enjeux et défis

de notre monde. Organisé par le ministère de l'Enseignement supérieur et de la Recherche, en partenariat avec Bpifrance et la Région Île-de-France, la 9^e édition du Prix Pépité a distingué 40 lauréats issus des huit Pépité d'Île-de-France - dont cinq provenant du Pépité PEIPS coordonné par l'Université Paris-Saclay.

À l'occasion de la remise des prix du concours régional, le 26 septembre, les lauréats réunis dans les locaux de Bpifrance ont eu l'occasion d'échanger avec des experts de la création d'entreprise pour parler de leur projet, de leur plan de financement ou encore des accompagnements possibles.

Parmi les projets lauréats du Pépité PEIPS : QuanTIM, représenté par **André Guerassimov**, étudiant entrepreneur à CentraleSupélec et Eyekeepit, représenté par **Basile Maddalena**, étudiant entrepreneur à l'Institut d'Optique Graduate School.

Ont été également lauréat du Pépité PEIPS, Salut Translate, représenté par **Antoine Ménager**, étudiant entrepreneur à l'ENSTA Paris ; STH Biotech, représenté par **Héloïse Maillhac**, étudiante entrepreneuse à Sup'BioTech ; Clic&Moi, représenté par **Aaron Teboul**, étudiant entrepreneur à l'Institut Mines Télécom Business School.

Infos + : www.universite-paris-saclay.fr/actualites/les-laureats-du-9eme-prix-pepité

Contact : Cyndie Clara-Costa, Communication, Direction Formation et Réussite, Pôle Pépité-PEIPS, Université Paris-Saclay

RECHERCHE ET INNOVATION

Portraits de chercheurs et chercheuses

Publiés de juin à septembre sur le web de l'UPSaclay



Agnès Desolneux, mathématicienne, directrice de recherche CNRS et professeure attachée au Centre Borelli (Univ. Paris-Saclay, CNRS, ENS Paris-Saclay, Univ. Paris Cité, Service de santé des armées, Inserm). Ce laboratoire de recherche regroupe plusieurs disciplines dont les mathématiques appliquées, la discipline d'Agnès Desolneux. La chercheuse est spécialisée dans la modélisation d'images à différentes fins applicatives. *Mettre les images en équations*



Vincent Martinet, directeur de recherche INRAE au laboratoire Paris-Saclay Applied Economics (PSAE – Univ. Paris-Saclay, INRAE, AgroParisTech), professeur attaché à l'ENS Paris-Saclay et directeur-adjoint recherche de la Graduate School Economics & Management.

Il applique ses travaux en économie de l'environnement et des ressources naturelles au développement durable, et à la recherche de modèles de production et de consommation respectueux de l'environnement. *Trouver un équilibre durable entre l'être humain et la nature*



Stéphane Bazot, enseignant-chercheur à la Faculté des Sciences d'Orsay, chercheur au sein du laboratoire Écologie, systématique et évolution (ESE – Univ. Paris-Saclay, CNRS, AgroParisTech) et directeur-adjoint recherche de la Graduate School Biosphera. Spécialiste du fonctionnement carboné

et azoté du système plante-sol, il s'est intéressé tout au long de sa carrière à des écosystèmes aussi variés que les prairies, les bassins d'orage viticoles, les forêts... *Comprendre l'écologie du système plante-sol*



David Néron, professeur des universités à l'École normale supérieure Paris-Saclay, chercheur au Laboratoire de mécanique Paris-Saclay (LMPS – Univ. Paris-Saclay, CentraleSupélec, ENS Paris-Saclay, CNRS) et directeur de la Graduate School Métiers de la recherche et de l'enseignement

supérieur. Il est spécialiste de la réduction de modèles qu'il utilise dans le cadre de la simulation hautes performances en mécanique. *Réduire les modèles pour simuler plus rapidement*



Michel Beaudouin-Lafon, professeur des universités à la Faculté des Sciences d'Orsay, directeur-adjoint du Laboratoire interdisciplinaire des sciences du numérique (LISN – Univ. Paris-Saclay, CNRS, CentraleSupélec, Inria) et spécialiste de l'interaction humain-machine. Il a reçu la

médaille d'argent 2022 du CNRS récompensant l'originalité, la qualité et l'importance des travaux qu'il mène à l'Université depuis 40 ans. *Voir l'informatique comme outil de collaboration*



Sébastien Descotes-Genon, directeur de recherche CNRS au Laboratoire de physique des deux infinis – Irène Joliot-Curie (IJCLab – Univ. Paris-Saclay, CNRS, Univ. Paris Cité) et directeur-adjoint recherche de la Graduate School Physique. Il est passionné par l'étude des quarks et leurs

interactions, et ambitionne de dépasser les limites du modèle standard. *Dépasser les limites du modèle standard de la physique des particules*



Vincent Tatischeff, spécialiste des phénomènes astrophysiques de haute énergie, directeur de recherche CNRS au Laboratoire de physique des deux infinis – Irène Joliot-Curie (IJCLab – Univ. Paris-Saclay, Univ. Paris-Cité, CNRS). Il a été récompensé de la médaille d'argent du CNRS pour le caractère original et important des recherches qu'il mène. *Percer les secrets des rayonnements cosmiques*



Franck Courchamp, directeur de recherche CNRS et chercheur au laboratoire Écologie, systématique et évolution (ESE – Univ. Paris-Saclay, CNRS, AgroParisTech). Spécialiste de la dynamique des populations animales et de la biologie de la conservation, il est l'un des scientifiques les plus

cités dans son domaine, en plus d'être un vulgarisateur hors pair. Se définissant volontiers comme un touche-à-tout hyperactif, il confesse avoir la curiosité pour principal moteur. *Comprendre l'impact des activités humaines sur la biodiversité*



Bertrand Maury, professeur des universités à la Faculté des Sciences d'Orsay et chercheur au Laboratoire de mathématiques d'Orsay (LMO – Univ. Paris-Saclay, CNRS), il est professeur de mathématiques associé à l'ENS – PSL. Spécialisé en modélisation mathématique et numérique

de phénomènes complexes, Bertrand Maury aboutit à des applications très concrètes qui vont des écoulements de particules aux mouvements de foule. Il est lauréat de la médaille d'argent 2022 du CNRS. *Mathématiser le réel*



Alexandra Rouquette, maîtresse de conférence universitaire, praticienne hospitalière en santé publique - biostatistique à la Faculté de Médecine Paris-Saclay, chercheuse au Centre de recherche en épidémiologie et santé des populations (CESP – Univ. Paris-Saclay, UVSQ, Inserm), et directrice-

adjointe formation de la Graduate School Santé publique. Elle est spécialisée en psychométrie et méthodologie pour l'étude des phénomènes subjectifs en santé mentale, plus particulièrement chez les enfants et les adolescents. *Prévenir les troubles de santé mentale chez l'enfant et l'adolescent*



Dimitri Houtcieff, professeur des universités à l'Université d'Évry, spécialiste du droit commun des contrats, chercheur au Centre de recherche Léon Duguit (CRLD – Univ. Paris-Saclay, Univ. Évry), est également directeur-adjoint formation de la Graduate School Droit. *Un spécialiste du droit des*

contrats, aux multiples implications



Jean-Pierre Hermier, professeur des universités à l'UVSQ, physicien spécialiste de nanophotonique quantique, il mène ses travaux de recherche au sein du Groupe d'étude de la matière condensée (GEMaC – Univ. Paris-Saclay, UVSQ, CNRS) dont il est également le directeur-adjoint. Il est

aussi directeur-adjoint recherche de l'Institut des sciences de la lumière. *L'optique de nanocristaux semi-conducteurs*

Tous les portraits : www.universite-paris-saclay.fr/recherche/portraits-de-chercheurs-et-de-chercheuses

Contact : **Véronique Meder**, communication scientifique, direction marque et communication, Université Paris-Saclay

Doctorat : quels changements en 2022 ?



Suite à l'adoption de la Loi pour la Recherche (LPR) en 2020 et une phase de concertation nationale, l'arrêté ministériel sur la formation doctorale a été révisé le 26 août, entraînant la mise à jour de la charte du doctorat et du règlement intérieur du doctorat de l'Université Paris-Saclay. Ce travail de révision a été engagé dès le mois de juillet. Le 28 septembre, la Commission de la recherche du Conseil académique de l'Université a adopté les deux textes révisés, sur proposition unanime du conseil de politique doctorale.

Le Serment des docteurs s'inscrit dans un ensemble qui comprend aussi un engagement à respecter les principes de l'intégrité scientifique, pris dès la 1^{re} inscription en doctorat par la signature de la charte du doctorat et le décret de 2021 sur l'intégrité scientifique qui concerne chacun dans les laboratoires. La loi prévoit qu'elle soit désormais intégrée à la charte et au règlement intérieur du doctorat.

Le texte du serment

« En présence de mes pairs. Parvenu[e] à l'issue de mon doctorat en [champ disciplinaire], et ayant ainsi pratiqué, dans ma quête du savoir, l'exercice d'une recherche scientifique exigeante, en cultivant la rigueur intellectuelle, la réflexivité éthique et dans le respect des principes de l'intégrité scientifique, je m'engage, pour ce qui dépendra de moi, dans la suite de ma carrière professionnelle quel qu'en soit le secteur ou le domaine d'activité, à maintenir une conduite intègre dans mon rapport au savoir, mes méthodes et mes résultats. »

À l'issue de la soutenance et en cas d'admission, la docteure ou le docteur prêtera serment, individuellement. Prononcer le serment ne sera obligatoire qu'à partir du 1^{er} janvier 2023 mais il est possible de le prononcer avant, en se signalant à l'adresse : direction.doctorat@universite-paris-saclay.fr

Les comités de suivi individuels des doctorant-es ont vu leur missions et fonctionnement précisés. Désormais, désignés dès la première inscription, ils se réuniront chaque année avant la réinscription. L'arrêté prévoit un déroulement en trois temps, avec une présentation des travaux aux comités, puis un entretien des doctorants avec leurs comités, sans leurs encadrants et un entretien des encadrants avec les comités, sans les doctorants. Ils donnent recommandations et avis pour la réinscription. Leurs missions ont été précisées et renforcées sur la détection du harcèlement moral ou sexuel et des agissements sexistes ou discriminatoires. Ils seront désormais composés d'un membre expert du domaine de la thèse, habilité à diriger des recherches, et d'un membre externe à ce domaine. Enfin, les doctorantes et doctorants seront consultés sur la composition de leurs comités.

Le co-encadrement a également été revu. Il est désormais prévu que toutes les personnes prenant part à la direction de la thèse soient déclarées dès la 1^{re} inscription dans la convention individuelle de formation et sur le portail national des thèses. Désormais, si la soutenance est proposée par le seul directeur de thèse, son rôle et ceux des co-directeurs et co-encadrants sont symétriques pour la soutenance : « le directeur de thèse, ainsi que toute autre personne ayant participé à la direction de la thèse, ne prend pas part à la décision ». Les directeurs de thèse, co-directeurs de thèse ou co-encadrants, ne sont ni présidents, ni rapporteurs, ni examinateurs dans les Jury, ils ne signent pas le procès-verbal de soutenance et ne sont pas comptés non plus dans les quotas d'internes/externes et de professeurs des universités et assimilés. Mais cela ne doit pas changer les pratiques quant à leur prise de parole pendant la soutenance, ils interviennent naturellement, en tant qu'encadrants.

Info + : www.universite-paris-saclay.fr/les-infos-du-fil-prune

Contact : Sylvie Pommier, vice-présidente adjointe
Doctorat, Université Paris-Saclay

GRADUATE SCHOOLS & OBJETS INTERDISCIPLINAIRES

MeetUP EC-Entreprises 8 novembre

Enseignants-chercheurs et entreprises innovantes dans le domaine des Sciences et Technologies de l'Information et des Communications (STIC) se retrouveront le 8 novembre pour une journée de rencontres.



Cet événement est co-organisé par le Labex DigiCosme, les Graduate School ISN (Informatique et Sciences du Numérique) et SIS (Sciences de l'Ingénierie et des Systèmes)

de l'Université Paris-Saclay et le département Informatique de l'IP Paris, avec le soutien du pôle Systematic, dans le but de favoriser des rencontres entre entreprises innovantes et monde de la recherche. Ces rencontres visent à offrir un temps de dialogue permettant aux enseignants-chercheurs d'échanger avec une ou plusieurs entreprises innovantes sur des opportunités de collaborations, autour de sujets scientifiques d'intérêt commun.

Info + : https://samovar.telecomsudparis.eu/spip.php?page=evenement&id_article=1526

Contacts : Nazim Agoulmine et Julien Signoles, directeurs adjoints de la GS Sciences de l'Ingénierie et des Systèmes, Université Paris-Saclay

Premières Journées Scientifiques pour la Graduate School Biosphera



Les 13 et 14 octobre, la Graduate School Biosphera organise ses premières Journées Scientifiques, sur le Campus d'Agro Paris-Saclay. L'objectif est de rassembler toute la communauté pour

échanger sur les huit programme thématiques portés par la GS : Bioéconomie circulaire durable ; Ecologie & évolution ; Micro-organismes : du gène aux écosystèmes ; Sciences des aliments, nutrition et alimentation humaine ; Sciences de l'animal : du sauvage au domestique ; Sciences de l'environnement : économie, ressources et impacts ; Sciences du végétal : du sauvage au cultivé ; Territoires et sociétés : des milieux naturels aux agro-écosystèmes.

À noter l'intervention de **David Makowski**, Directeur de recherche à INRAE, Département Environnement & Agronomie d'AgroParisTech, sur le thème : "La science des données peut-elle éclairer les controverses en agriculture, environnement et santé ?"

Le détail de ces programmes thématiques :
www.universite-paris-saclay.fr/gs-biosphera

Contact : Frédérique Delville, responsable administrative et Communication, GS Biosphera, Université Paris-Saclay

Journée Plateformes technologiques de la GS HeaDS - 29 novembre



La Graduate School "Health & Drug Sciences" (GS HeaDS) organise une Journée dédiée aux plateformes technologiques de l'Université Paris-Saclay, contribuant à l'innovation thérapeutique, au médicament et au diagnostic.

Cette journée aura lieu le mardi 29 novembre dans le nouveau bâtiment Henri Moissan (Orsay, Plateau du Moulon). Ce rendez-vous est l'occasion de connaître et de rencontrer les plateformes technologiques de l'Université Paris-Saclay, les réseaux nationaux et les communautés scientifiques contribuant à la GS HeaDS.

Inscriptions : <https://admin-sphinx.universite-paris-saclay.fr/SurveyServer/s/slz1f1>

Contact : Raquel Diaz-Lopez, Manager recherche Graduate School HeaDS, Université Paris-Saclay, contact.gs-heads@universite-paris-saclay.fr

Les mardis de Biosphera

La Graduate School réactive son rendez-vous mensuel, "les Mardis de Biosphera", entre 12h30 et 13h30. Cette rencontre virtuelle permet de découvrir et d'échanger avec les représentants des Objets interdisciplinaires et autres programmes et dispositifs de l'Université Paris-Saclay en interaction avec Biosphera.

La première de l'année s'est tenue le 13 septembre, sur l'unité « Ferments du futur » avec Damien Paineau, directeur de l'unité Ferments du Futur – INRAE JOBS. La suivante a lieu le 11 octobre.

Contact : Frédérique Delville, administration et communication, GS Biosphera, Université Paris-Saclay, gs.biosphera@universite-paris-saclay.fr

Les Journées doctorales de la GS Sociologie et Science politique

La Graduate School Sociologie et Science Politique et l'École Doctorale Sciences Sociales et Humanités de l'Université Paris-Saclay organisent deux journées doctorales intitulées « *Enquêter en comparaison internationale et en terrain étranger* », les jeudi 13 et vendredi 14 octobre.

Lors de ces journées, trois spécialistes de la comparaison internationale proposeront des conférences ouvertes aux doctorant-es et aux étudiant-es de master de l'ensemble du périmètre de la Graduate School. Ainsi **Cécile Vigour**, sociologue au Centre Emile Durkheim de l'Université de Bordeaux interviendra sur les enjeux épistémologiques de la comparaison internationale ; **Carolina Milhorce**, chercheuse en sciences politiques au CIRAD (Centre International de Recherche Agronomique pour le Développement), sur les enjeux liés à l'enquête comparative dans les « pays du sud », à partir de terrains portant sur les politiques agro-écologiques en Afrique de l'Ouest et en Amérique latine et **Ivan Chupin**, maître de conférences en science politique au laboratoire Printemps (UVSQ / CNRS) autour des terrains réalisés en Russie sur le journalisme.

Parallèlement, quatre doctorant-es qui ont réalisé en 2021 et 2022 une partie de leur terrain de recherche à l'étranger grâce à un financement de la Graduate School viendront rendre compte de leur expérience.

Contact : **Carine Bourlard**, chargée de gestion administrative et d'aide au pilotage opérationnel, Graduate School Sociologie et Science Politique, Université Paris-Saclay

Forum de rentrée de la GS Sciences de l'Ingénierie et des Systèmes

Après les amphis d'accueil à CentraleSupélec, Évry et Versailles, la Graduate School Sciences de l'Ingénierie et des Systèmes (GS SIS) a organisé un forum de rentrée le 29 septembre pour les étudiantes et étudiants des masters en Ingénierie portés par l'UFR des Sciences, l'ENS Paris-Saclay et AgroParisTech.

Une centaine d'étudiant-es, une dizaine d'associations et de services étudiants (GATE, Direction de la formation et réussite, Service santé étudiante...) ont participé au Forum. Une quinzaine d'équipes a participé au quizz et remporté les prix décernés par la GS.

Contact : **Maëva Fezas**, Manager des Formations, Graduate School Sciences de l'Ingénierie et des Systèmes, Université Paris-Saclay

La GS Droit : deux programmes pour soutenir la formation et la recherche



La remise des diplômes 2022 de la GS Droit. © Corinne Hameau, GS Droit, UPSaclay

La Graduate School Droit met en place deux programmes destinés à soutenir la formation et la recherche en son sein : le programme "Master" et le programme "Recherche".

Le programme "Formation" prend la forme d'une prise en charge financière, destinée à financer toute ou partie de l'organisation d'une cérémonie de rentrée, d'une conférence et/ou d'une rencontre avec des professionnels, d'un achat de matériel (commande d'ouvrages...) ou toute autre action permettant de valoriser le Master concerné. Il existe désormais deux types de financement : un financement de droit dont le montant s'élève à 400 euros et un financement *ad hoc*, concernant des actions plus spécifiques.

Concernant le programme "Recherche", il s'agit d'un soutien financier à la recherche scientifique. Ce programme concerne, pour 2022, le financement pour des manifestations scientifiques ou des soutenances de thèse (déplacement d'un(e) collègue étranger uniquement) ayant lieu entre la fin octobre 2022 et la fin janvier 2023. La demande doit être formulée avant le 10 octobre. La manifestation scientifique doit être organisée par un laboratoire du périmètre Saclay et associer au moins un(e) collègue d'un laboratoire d'un autre établissement du périmètre - sauf à ce que les organisateurs démontrent qu'aucun collègue du périmètre n'est compétent dans le champ de recherche considéré.

Info + : www.universite-paris-saclay.fr/graduate-schools/graduate-school-droit/droit-les-actualites

Contacts : **Dimitri Houtcieff** Directeur adjoint de la Graduate School Droit en charge de la formation et **Morgane Tirel**, Directrice adjointe de la Graduate School Droit en charge de la valorisation, Université Paris-Saclay

FORMATION

Rentrée étudiante 2022 à l'Université Paris-Saclay

Faculté de Pharmacie



384 étudiant-es étaient présent-es pour la 2^e année, après une année en Parcours d'Accès Spécifique Santé (PASS).

Au total, 1700 étudiant-es ont fait leur rentrée dans le nouveau bâtiment Henri Moissan sur le plateau de Saclay, pour la Faculté de Pharmacie. © Léa Remaud, UFR Pharmacie, UPSaclay

Faculté de Médecine Paris-Saclay



100 étudiant-es inscrit-es en Parcours accès spécifique santé (PASS) ont intégré la Faculté de médecine. 252 étudiant-es intègrent les études médicales, 68 étudiant-es la podologie, plus de 1 000 étudiant-es les sciences infirmières, 123 étudiant-es la kinésithérapie et 40 étudiant-es la formation de manipulateur d'électroradiologie médicale. © UFR Médecine, Université Paris-Saclay

IUT d'Orsay



537 étudiant-es ont fait leur rentrée cette année à l'IUT d'Orsay. Un chiffre provisoire car l'accueil des étudiantes et étudiants se déroule jusqu'à début octobre. © H. Hassani, IUT Orsay, UPSaclay

IUT de Sceaux



670 bacheliers commencent les études supérieures à l'IUT de Sceaux en BUT Techniques de Commercialisation ou Gestion des Entreprises et des Administrations, et 581 étudiant-es continuent en BUT 2^e année, réparties dans les parcours en FI et FA. A peu près 200 étudiant-es ont rejoint la composante en LP, L3 ou Master. © Ch. Peus / UPSaclay

ENS Paris-Saclay



L'ENS Paris-Saclay a accueilli 352 nouveaux élèves et 220 élèves internationaux, de 50 pays différents. © L. Godart, ENS Paris-Saclay

Université d'Évry



Plus de 3 000 néo entrant-es ont été accueilli-es durant les deux semaines de rentrée qui leur étaient consacré-es. Au programme, découverte la BU, activités sportives proposées sur le campus d'Évry et des bons plans présentés par les tuteurs étudiants. © Lionel Antoni, Univ. Évry

Faculté des Sciences du Sport



Plus de 450 étudiant-es en 1^{re} année de licence STAPS ont été accueilli-es le 5 septembre. Différents temps d'informations ainsi que des événements sportifs ont eu lieu tout au long de la semaine. © Evelyne Lavenant, UFR Sciences du Sport, UPSaclay

Faculté Jean Monnet (Droit, Économie, Gestion)



Environ 500 étudiantes et étudiants ont été accueillis à Sceaux le 1^{er} septembre et 400 à Orsay le 2 septembre.

© S. Karmous, UFR J. Monnet (Droit, Économie, Gestion) / UPSaclay

CentraleSupélec



Les 966 élèves du cursus ingénieur ont été accueilli-es par la Direction de l'École sur le campus de Paris-Saclay pour la rentrée 2022. © CentraleSupélec / UPSaclay

IUT de Cachan



L'IUT de Cachan a accueilli cette année 252 étudiant-es en 1^{re} année de Bachelor Universitaire de Technologie (BUT) Génie Électrique et Informatique Industrielle, dont 20 en apprentissage. Dans le BUT Génie Mécanique et Productique, 126 étudiant-es ont découvert l'IUT, et 200 étudiant-es parmi les 10 Licences Pro.

© Aymeric Sigli, IUT Cachan, Université Paris-Saclay

Polytech Paris-Saclay



Pour cette rentrée 2022, Polytech Paris-Saclay a accueilli 908 élèves dont 139 nouveaux étudiant-es en cycle préparatoire. Leur première journée a commencé par une présentation de l'école et des différents services. © Ch. Peus / UPSaclay

Faculté des Sciences



Cette année, la Faculté des Sciences d'Orsay a accueilli près de 8 000 étudiant-es, toutes formations confondues.

Les nouveaux-elles étudiant-es de L1 ont participé à un grand rallye de rentrée qui leur a permis de découvrir le campus, les lieux de vie et les services de la Faculté. © Ch. Peus / UPSaclay

AgroParisTech



Près de 2 000 étudiant-es, dont 360 du cursus ingénieur, ont fait leur rentrée sur le nouveau Campus d'AgroParisTech à Palaiseau. © AgroParisTech / UPSaclay

UVSQ



Cette année, 9 000 nouveaux étudiant-es ont découvert les associations étudiantes, les services de la vie de campus et les partenaires de l'université. © UVSQ

Institut d'Optique Graduate School



L'Institut d'Optique Graduate School a accueilli cette année une promotion de 146 élèves, dont 30 % de femmes et 14 % d'élèves internationaux. © IOGS / UPSaclay

FORMATION

Le DU3R fait sa rentrée



Le 13 septembre, s'est tenue la journée d'intégration de la première promotion 2022-2023 du DU3R. Le DU 3 R, c'est l'occasion donnée à des néo-bacheliers ou à des étudiant-es en réorientation de prendre le temps de Réfléchir, Réorienter leurs choix, Rebondir. Chaque promotion réunit ainsi une trentaine de personnes qui seront accompagnées pour découvrir ou redécouvrir un horizon dans les études supérieures.

L'équipe pédagogique a ainsi présenté le programme de l'année : ateliers d'orientation, cours de méthodologie, outils mathématiques, numériques ou d'expression écrite et orale à acquérir, langues... Les intervenant-es ont souligné l'importance du travail en groupe pour mieux se connaître et avancer ensemble, plus loin. L'après-midi, les étudiantes et étudiants ont participé à un jeu de piste afin de découvrir le campus et les services que propose l'Université. Enfin, il leur a été demandé de résoudre « l'énigme du pirate » lors d'un Escape Game organisé à la Maison des associations de l'Université, la MAPS.

Contact : **Stéphanie Michel**, responsable de la communication, École universitaire de premier cycle, Université Paris-Saclay

Les étudiant-es en 1^{re} année qui souhaitent se réorienter pour l'année prochaine peuvent intégrer la deuxième promotion du DU3R en candidatant jusqu'à début novembre sur e-candidat. La prochaine rentrée est prévue le 7 novembre.

Contact : **Émilie Goncalves Rosa**, coordinatrice pédagogique du DU3R, pedagogie.du3r@universite-paris-saclay.fr

Des modules e-learning pour devenir autonome dans ses études

L'entrée à l'université représente beaucoup de changements pour les étudiant-es par rapport au lycée. Pour mieux les intégrer, l'École universitaire de premier cycle a souhaité mettre à leur disposition des modules e-learning pour les accompagner au mieux vers la réussite universitaire.

Stratégies d'études, outils et techniques y sont partagé. Ce sont de véritables appuis qui pourront être visionnés à tout moment par les étudiant-es sur leur espace e-campus. Ces modules vont toucher à toutes les éventuelles problématiques qu'ils pourront rencontrer et leur apprendront à mieux gérer, dans un premier temps, leur attention. Puis leur temps, et enfin leur motivation. Ces modules seront disponibles prochainement.

Contact : **Annabel Kraïm**, Ingénieure pédagogique ; École universitaire, Université Paris-Saclay

Ouverture du DU Agir pour le Climat



Le 19 septembre a été officiellement lancé le Diplôme d'université « Agir pour le climat » porté par l'Objet interdisciplinaire AllCan – Alliance for Climate Action Now.

Ce DU propose aux étudiantes et étudiants de niveau Master de maîtriser les fondements et les enjeux des transitions climatiques et écologiques pour compléter et mettre en perspective leur formation initiale, qu'elle soit en sciences et ingénierie, en sciences du vivant ou en sciences humaines et sociales. La formation a pour ambition d'hybrider les savoirs des ingénieurs et des universitaires pour accélérer la transition climatique. Elle se distingue des formations classiques en centrant les apprentissages sur un projet collectif croisant les expertises disciplinaires des apprenants et apprenantes. L'objectif est l'acquisition de méthodes d'analyse systémique et de savoir-faire à la croisée des techniques, des sciences et des humanités.

Pour lancer la première promotion, une semaine inaugurale s'est tenue du 19 au 23 septembre à travers un cycle de 11 conférences pluridisciplinaires sur le changement climatique et les transitions. Sous forme de leçons inaugurales, des spécialistes de renom comme **Valérie Masson-Delmotte, Paul Leadley, Pauline Abadie, Franck Lecoq**, ..., ont introduit des notions et concepts clés pour appréhender les principaux enjeux des transitions climatique, écologique et énergétique.

La formation est coordonnée par la Graduate School Sciences de l'Ingénierie et des Systèmes.

Infos + : www.universite-paris-saclay.fr/diplome-duniversite-agir-pour-le-climat

Contacts : **Jeanne Gherardi** MCF, UVSQ, jeanne.gherardi@Isce.ipsl.fr et **Stephen Brown**, MCF, CentraleSupélec, stephen.brown@centralesupelec.fr

VIE ÉTUDIANTE

L'accueil en images de la Présidente Estelle Iacona et de la vice-présidente, Isabelle Demachy



© Stéphanie Michel, EUPC, UPSaclay

Estelle Iacona, Présidente de l'Université Paris-Saclay et **Isabelle Demachy**, vice-présidente formation, innovation pédagogique et vie étudiante, ont tenu à adresser un message vidéo aux étudiantes et étudiants de premier cycle nouvellement arrivés au sein de l'établissement pour leur souhaiter une belle rentrée universitaire.

Elles ont travaillé avec l'École universitaire de premier cycle pour réaliser cette vidéo.

À découvrir sur : youtu.be/qutprwHkAUU

Contact : Stéphanie Michel, responsable communication de l'École Universitaire de Premier Cycle, Université Paris-Saclay

L'ENS Paris-Saclay marque le coup avec un beau clip de rentrée étudiante

Pour fêter la rentrée 2022 en présentiel à l'ENS Paris-Saclay, l'équipe de communication de l'École a tourné et monté une vidéo promotionnelle inspirante. Amphis de rentrée, fanfare, photos de groupes, tout y était pour une vidéo très rythmée. L'ENS a mis l'accent sur l'aspect associatif de la future vie étudiante des arrivants, et sur le caractère international de cette rentrée, mettant en avant des messages dans la langue natale de plusieurs étudiantes et étudiants internationaux.

Le lien vidéo : <https://www.youtube.com/watch?v=4d7HpZm4-LQ>

Contact : Morgann Crozet, Directrice de la communication, ENS Paris-Saclay, morgann.crozet@ens-paris-saclay.fr



Quatre chargés de missions étudiants auprès d'Élise Dubois



La vice-présidente étudiante au Welcome Day du 6 octobre. © Ch. Peus / UPSaclay

Vice-Présidente étudiante, Élise Dubois a été élue en avril dernier par le collège « usagers » de la Commission Formation et Vie Étudiante de l'Université Paris-Saclay.

Étudiante en 6^e année de Médecine, **Élise Dubois** s'est entourée de quatre chargés de mission élus lors du Conseil Académique de l'établissement le 20 juin. Ainsi, pour l'assister dans sa mission, **Pierre Lambert**, étudiant en M2 droit de l'environnement, Faculté Jean-Monnet, est impliqué sur les problématiques en lien avec le territoire, **Remi Benoit**, étudiant en 2^e année à l'IUT d'Orsay, est en charge de la vie associative, **David Mudimula-Oninga**, en 2^e année à la Faculté de Pharmacie, est impliqué sur les questions de santé mentale des étudiants et **Célian Godefroid**, doctorant au sein de l'École Doctorale Droit, Économie et Management, à l'Université d'Évry, est impliqué sur les problématiques en lien avec la formation.

Contact : Élise Dubois, vice-présidente étudiante, Université Paris-Saclay, vp.etudiante@universite-paris-saclay.fr

VIE ÉTUDIANTE

Un nouvel outil de prévention des risques festifs : la Prevent'box



En ce début d'année universitaire, la prévention des risques festifs sur le campus est d'actualité : reprise des cours, nouveaux amis, week-end d'intégration... la rentrée est pour beaucoup synonyme de festivités. Cependant, il arrive parfois que certains comportements viennent compromettre une soirée, voire toute une scolarité.

Le Service de santé universitaire (SSU) met à disposition des organisateurs d'évènements un nouvel outil de prévention : PREVENT'BOX. Sous forme de valise de prévention des risques festifs, la Prevent'Box est composée de capuchons anti-drogue, préservatifs, éthylotests, gobelets doseurs d'alcoolémie, bouchons d'oreille, fiches techniques et diverses ressources de prévention dont le harcèlement.

Disponible dans les pôles santé SSU, elle est mise à disposition des associations et des bureaux des étudiants. Pour pouvoir l'emprunter il est nécessaire d'avoir suivi la formation *Prévention des risques festifs* proposée par le SSU. Deux sessions ont déjà été mises en place fin septembre, deux autres auront lieu en novembre. Ces formations sont ouvertes aux étudiant-es responsables d'associations (président-e ; secrétaire ; trésorier-e), étudiants relais, ambassadeurs, tuteurs...

Info + : www.universite-paris-saclay.fr/preventbox-valise-de-prevention-et-reduction-des-risques-en-milieu-festif

Contact : Gracia Engwala, chargée de prévention SSU, sante.etudiants@universite-paris-saclay.fr

"Sans oui c'est non !" : vidéos de sensibilisation contre les violences sexistes et sexuelles

À travers quelques vidéos, la campagne « *Sans oui c'est non !* » aborde plusieurs questions : Pourquoi parler de violences sexistes et sexuelles dans les soirées étudiantes ? Le consentement, c'est quoi exactement ?

Ces vidéos de sensibilisation ont été réalisées par et pour les étudiant-es et personnels de l'Université. Un projet réalisé avec le soutien de l'Université Paris-Saclay et la Commission Vie étudiante et de Campus - CVEC.



À (re)voir sur les réseaux sociaux et la chaîne Youtube de l'Université :

www.youtube.com/channel/UCmXYWuRlJeUQJ4ermmlAAag

Contact : Cellule Harcèlements de l'Université Paris-Saclay - harcelements@universite-paris-saclay.fr



Campagne contre la précarité menstruelle



Avec l'équipe de la Mission Égalité-Diversité, l'Université Paris-Saclay continue à s'engager contre la précarité menstruelle. En cette rentrée, l'opération « Plus jamais dans

le rouge ! » est plus que jamais active. Les distributeurs de protections hygiéniques gratuites, bio et éco-responsables sont mis à disposition sur les campus de l'Université. Des stickers à coller sur les distributeurs seront également prochainement mis en place permettant aux personnes utilisatrices de consulter les informations sur la composition des produits, ainsi que sur les lieux de distribution, à l'aide d'un QR Code. Des protections réutilisables (culottes et coupes menstruelles, serviettes lavables) sont par ailleurs proposées gratuitement aux étudiantes les plus précaires. Une distribution a eu lieu avant la trêve estivale, une autre aura lieu avant la fin de l'année.

Enfin, une exposition sur le thème de la précarité menstruelle, en collaboration avec la dessinatrice Besse, est en cours de finalisation et pourra circuler au sein des composantes et établissements qui le souhaitent.

Info + : www.universite-paris-saclay.fr/stop-precarite-menstruelle.

Contact : Sarah Boratav, Cheffe de projet, Mission égalité-diversité, Université Paris-Saclay

VIE AU TRAVAIL, VIE DES SERVICES

Women in Business: BEcome a leader



© CZN / UPSaclay

Pour sa deuxième session, le programme *Women in Business: BEcome a leader* a réuni du 5 au 9 septembre, 19 participantes d'horizons variés (finances, ressources humaines, juridique, banque, agroalimentaire, etc.). Créé par l'UPSaclay en partenariat avec la *Women Initiative Foundation*, ce programme très dense permet à des jeunes femmes en début de carrière d'acquies des clés pour accroître leur leadership et élargir le champ des possibles de leur projet professionnel.

Une vidéo a été lancée pour présenter ce programme, à retrouver sur le YouTube de l'Université : www.youtube.com/watch?v=eSsw5b_BRQE

Contact : Sophie Morin Delerm, Vice-présidente du Conseil d'administration, Université Paris-Saclay

Du côté de la DVEEC : soutien à la vie étudiante



© DVEEC

En cette rentrée, la Direction de la Vie Étudiante et de l'Égalité des Chances (DVEEC) a mis en place un dispositif de "Tutorat vie étudiante", afin d'accompagner et d'informer les étudiant-es, notamment primo-arrivants, sur les offres, services et dispositifs vie étudiante et de campus de l'Université. Ainsi, sur quasiment tous les campus du périmètre « employeur » de l'Université, depuis le 22 août et jusqu'à la mi-décembre, deux Soutiens vie étudiante sont présents au sein des composantes (10 heures au maximum par semaine). Aussi, des ambassadeurs, spécialisés par thématique : handicap, santé étudiante, aide et logement, égalité. Au total, ce sont « 18 étudiant-es relais » chargés de transmettre les informations sur la vie étudiante : comment demander un soutien financier pour une activité ou un événement, comment déclarer une association étudiante et quels en sont les bénéficiaires, etc. Ils conseillent et orientent leurs pairs vers les bons services, les pages web, les contacts nécessaires. Ils sont identifiés à travers leurs sweats de l'Université et leur stand mobile.

Contact : Mathilde Castelli, coordinatrice du tutorat étudiant, DVEEC, Université Paris-Saclay

Bourses étudiantes : revalorisation de 4 %

Un arrêté, publié au Journal officiel du 27 juillet, acte l'augmentation de 4 % des bourses étudiantes versées pour l'année universitaire 2022-2023. Pour prétendre à une bourse, l'étudiant doit être âgé de moins de 28 ans au 1^{er} septembre de l'année universitaire. Elle est attribuée selon ses propres ressources ou celles de ses parents, le nombre d'enfants et l'éloignement de son lieu d'études.

Info + : <https://www.service-public.fr/particuliers/actualites/A15079>

VIE AU TRAVAIL, VIE DES SERVICES

Renouvellement des outils de communication pour la rentrée étudiante



© Christophe Peus, UPSaclay

La Direction Marque et Communication (Dirmarc) a renouvelé les outils de communication de rentrée.

Les étudiants ont reçu cette année un *Welcome Pack*, kit de bienvenue, composé des objets promotionnels classiques et accompagnés des *Indispensables* de la communauté étudiante, résumé du *Guide étudiant et étudiante* accessible en ligne en français et en anglais. Près de 15 000 Tote Bag (sac en tissu) aux couleurs de l'Université ont été ainsi réalisés et distribués.

Des PowerPoint didactiques ont été réalisés et diffusés dans les amphis d'accueil, là encore en version française et anglaise.

Des stands de rentrée ont été animés par des personnels de la Dirmarc lors des Journées d'accueil des nouveaux étudiants et étudiantes dans les grandes écoles et universités membres-associés. Ces stands permettaient de présenter, au plus près des communautés, l'Université, ses services, son organisation,...

Enfin, à l'occasion du Festival d'accueil des étudiant-es, organisé par la Faculté des Sciences d'Orsay, le stand d'accueil de l'Université était organisé en deux espaces : l'un pour l'École universitaire de premier cycle et l'autre pour les Graduate Schools. A cette occasion un « stand générique » de présentation des Graduate Schools a été présenté pour la première fois.

Contact : Laurie Dauphin, chargée de communication événementielle et institutionnelle, Direction marque et communication, Université Paris-Saclay

Pour une université numérique inclusive

Nous utilisons tous et toutes le numérique dans le cadre de notre travail : nous envoyons des mails, utilisons des plateformes d'enseignement, créons des pages web, des supports multimédias. Mais ces documents sont-ils utilisables par tous ?

Savez-vous que 8 % des hommes sont daltoniens, 6 à 8 % des personnes dyslexiques ? En adoptant les bonnes pratiques de l'accessibilité, nous pouvons faire en sorte que nos supports numériques soient utilisables plus facilement par toutes et tous, y compris par les personnes en situation de handicap. Il y a des choses simples à faire, et c'est le bon moment !

Quelques exemples de bonnes pratiques : structurer ses documents (titres, sous-titres) ; ne pas transmettre des informations uniquement par la couleur (compléter par une information textuelle) ; mettre des textes alternatifs aux images qui véhiculent une information ; utiliser des outils pour vérifier l'accessibilité d'un document ; faire des tableaux simples avec des titres aux colonnes et/ou lignes ; sous-titrer les vidéos pour faciliter l'utilisation dans des conditions de bruit, ou par des internationaux ; préférer un cadrage à gauche plutôt qu'un texte justifié.



Besoin d'aide pour la mettre en place ? Le e-learning

« l'accessibilité numérique à toutes les étapes d'un projet » est disponible sur la plateforme e-campus de l'Université Paris-Saclay.

Infos + : www.universite-paris-saclay.fr/vie-de-campus/handicap/ressources-et-outils/accessibilite-numerique

Contact : Hélène Bonnaeu, chargée de mission handicap pour l'Université Paris Saclay, accessibilite.numerique@universite-paris-saclay.fr

Défi 2024 dans le cadre du programme d'inauguration du COUM



Les collèves et lycées ont apporté une très forte contribution.
© Éric Wasyluk

C'est avec éclat que le Service Universitaire des Activités Physiques et Sportives (SUAPS) a ouvert le planning des événements inauguraux du Complexe Omnisports Universitaire du Moulon (COUM), avec l'évènement *Défi 2024* : « Défiiez vos limites en groupe ou en solo, pour cumuler les 2024 km qui vous séparent du titre olympique ». Le 15 septembre, tout au long de la journée, c'est un panel très hétéroclite de sportifs qui s'est prêté au jeu, avec au programme, entre-autres et pêle-mêle : vélos connectés, joëlettes (*photo*), boxe, escalade, Zumba et Step ou encore cardio-training.

Les participant-es ont cumulé 3570 kilomètres, bien au-delà du défi lancé. Les personnels et étudiant-es de l'Université Paris-Saclay, aux côtés de près de 400 scolaires, des collèves et lycées de Verrières, Gif-sur-Yvette et Palaiseau, ont participé aux défis sportifs encadrés par le SUAPS et ses partenaires : la MGEN, la Ligue de Triathlon, la Fédération Française de Sport Universitaire Île-de-France, l'association Un Quart de Plus, le Service de Santé Universitaire et le Pôle Sport de l'Université.

Une belle journée qui augure de la forte attente des utilisateurs du Complexe Omnisports.

Info + :
www.universite-paris-saclay.fr/evenements/defi-2024-km

Contact : Éric Wasyluk, Directeur-adjoint du SUAPS, Chargé de mission génération 2024

Service de Santé Universitaire : campagnes mensuelles de prévention

Chaque mois, le Service de santé universitaire (SSU) propose des actions de prévention et d'éducation pour informer, comprendre, débattre, agir, etc. Ainsi sur l'année universitaire 2021-2022, se sont succédés mois par mois 14 thèmes abordés tels que la contraception, des consommations à risque, du tabac, du dépistage et de la prévention des infections sexuellement transmissibles, du suicide, du sommeil, de la vaccination, au travers de 126 actions réparties sur toutes les composantes. Des thèmes riches et répondant aux préoccupations de la communauté étudiante, en plus des 66 campagnes de dépistage et vaccinations COVID.



© Lysa Dahmani, SSU, UPSaclay

Pour l'année 2022-2023, le programme « 1 thème = 1 mois » se renforce, avec en septembre la mise à disposition auprès des responsables d'associations et de BDE (bureaux des étudiant-es) d'une Prevent'Box et formation associée, pour encadrer au mieux les soirées et événements festifs (*Cf article page 22*).

En octobre c'est une campagne d'information et de sensibilisation à l'accès aux droits à la santé et aux soins avec notamment le lancement de Qare, une plateforme de téléconsultation médicale en ligne, gratuite pour les étudiant-es. Un webinar leur décrira la plateforme et ce qu'ils et elles peuvent en attendre le 13 octobre entre midi et 13h.

Infos + : www.universite-paris-saclay.fr/evenements/acces-aux-droits-la-sante-tout-savoir

Contact : Dr Brigitte Cauchi-Caron, Directrice du Service de Santé universitaire, Université Paris-Saclay



VIE AU TRAVAIL, VIE DES SERVICES

Un webinaire sur l'endométriose organisé par la Fondation Paris-Saclay

L'endométriose touche une femme sur dix, mais reste pourtant méconnue. Très complexe, cette maladie est longtemps restée ignorée. Parfois très difficile à vivre au quotidien, elle se définit par la présence de tissu semblable à celui de l'endomètre en dehors de la cavité utérine pouvant affecter différents organes (les ovaires, les intestins, la vessie, etc.).



Solène Gouesbet, doctorante en épidémiologie sur l'endométriose à l'Université Paris-Saclay, **Murielle Doniol**, Chargée de Mission handicap et emploi au Crédit Agricole Ile-de-France et **Brigitte Cauchi-Caron**,

Directrice du Service de Santé universitaire de l'Université, ont animé un webinaire le 12 juillet dernier pour présenter l'endométriose et les recherches menées à l'Université sur ce sujet. Le projet de la doctorante Solène Gouesbet, soutenu grâce à une bourse du Crédit Agricole Île-de-France, vise notamment à étudier la prise en charge des patientes et l'évolution des douleurs liées à l'endométriose au cours du temps.

Le webinaire disponible sur Youtube :
https://www.youtube.com/watch?v=iTpY_dJ-8D4

Info + : www.fondation.universite-paris-saclay.fr/webinaire-endometrioise-evolution-des-symptomes-et-prise-en-charge

Contact : Catherine Barrié, Directrice de la Fondation Paris-Saclay Université, Université Paris-Saclay

FONDATION PARIS-SACLAY université

Semaine Forme & bien-être avec le SUAPS



© SUAPS

Le Service universitaire des activités physiques et sportives – SUAPS a organisé une « semaine Forme & bien-être », du 12 au 15 septembre. Principalement sur les sites du Centre Omnisport Universitaire du Moulon - COUM et sur le campus d'Orsay de l'Université, 17 activités "forme" assurées par les professeurs du SUAPS et 10 activités "cocooning" assurées par des spécialistes de pratiques paramédicales ou thérapeutiques ont été mises en place. Et pour clôturer chaque journée, le SUAPS a proposé un bal par soir, de différents types de danses. 305 personnes – étudiant-es et personnels - ont traversé cette « semaine » de 4 jours, écourtée cette année en raison du défi 2024 km et la présentation des nouvelles installations du COUM.

Info + : https://www.universite-paris-saclay.fr/sites/default/files/2022-09/programme_semaine_forme_et_bien-etre_suaps_2022_v2.pdf

Contact : Claudie Labourdette, enseignante SUAPS, claudie.labourdette@universite-paris-saclay.fr



2022, année exceptionnelle pour **Éric Wasylyk**, Directeur-adjoint du Service universitaire d'activités physiques et sportives, Chargé de mission génération 2024.

En effet, les médailles se sont accumulées pour ce sportif désormais « vétérans +40ans » : triple champion de France, médaille de bronze en simple homme et double mixte et médaille d'or en double homme aux championnats d'Europe de badminton à Lubjana en août. Les couleurs de l'Université ont été portées haut ! Bravo Éric.

La bibliothèque universitaire d'Orsay fête ses 60 ans



À l'occasion des 60 ans de la BU Orsay, replongez dans l'histoire de la bibliothèque et du campus universitaire d'Orsay. Cet anniversaire est célébré sous forme d'une exposition et d'une journée de festivités. L'exposition se déroule du 13 octobre au 10 novembre 2022 et retrace les différentes évolutions de la bibliothèque au fil du temps. Elle met notamment en avant les services offerts à la communauté universitaire d'hier et d'aujourd'hui : accompagnement des usagers, collections de sciences et de loisirs, prêt entre bibliothèques à travers le monde entier, centre de langues, mise à disposition d'objets (des crânes et boîtes de chimie moléculaire jusqu'aux ordinateurs), lieu d'animations culturelles et scientifiques, etc. Une conférence marchée sur l'histoire du campus par Emilia Robin, chercheuse spécialisée sur les origines de la cité scientifique Orsay-Saclay (1945-1980) sera spécialement organisée pour l'occasion.



La communauté étudiante est aussi invitée à célébrer aux côtés du personnel cette date importante. Concours

et animations diverses (quizz, visites des coulisses de la BU, machine à selfie) rythmeront la journée du 18 octobre.

À l'issue des festivités, le réseau des bibliothèques entrera dans une nouvelle ère à travers la rénovation du hall de la BU Orsay et l'ouverture prochaine du Lumen Learning Center, lieu de vie et d'étude qui voit le jour sur le plateau du Moulon.

Contacts : Anaëlle Evrard responsable des collections de la BU Orsay, et Mylène Ravereau, responsable de la communication et de l'UX Design, Direction des Bibliothèques, de l'Information et de la Science Ouverte (DiBISO), Université Paris-Saclay

L'Université, CentraleSupélec et l'ENS Paris-Saclay signent un partenariat avec BlaBlaCar



© iStock / Miodrag Ignjatovic

L'Université Paris-Saclay, CentraleSupélec et l'ENS Paris-Saclay s'engagent pour la réduction de l'impact écologique de la mobilité de leur communauté en déployant un ensemble d'actions, dont un partenariat avec la société BlaBlaCar pour encourager le covoiturage.

L'objectif est de développer les modes de mobilité douces et durables tant pour leur communauté étudiante que pour leurs personnels. Chaque jour, ce sont plus de 50 000 personnes qui se rendent sur leur lieu de formation ou de travail. Augmenter le nombre de personnes par voiture est une nécessité.

Les déplacements domicile-travail et domicile-lieu de formation sont un levier majeur de réduction de l'empreinte environnementale. Selon un rapport de l'Insee publié en 2019, sept salariés sur dix vont travailler en voiture.

Le partenariat noué avec la société BlaBlaCar permettra à la communauté de bénéficier de l'application BlaBlaCarDaily, pour favoriser la mise en relation des membres de l'Université Paris-Saclay - ou d'autres usagers en externe -, pour effectuer leurs trajets quotidiens.

Ce partenariat signé en mars est entré en application en septembre 2022. En Île-de-France, les passagers de ce service bénéficieront de la gratuité de leurs quatre premiers trajets ; de trajets à 0,50 € quelle que soit la distance et de la gratuité des trajets pour les détenteurs d'un Pass Navigo valide.

Contact : Nathalie Herrbach, Directrice Générale-Adjointe des Services et directrice de la Direction environnement de travail, det.mobilite@universite-paris-saclay.fr

VIE AU TRAVAIL, VIE DES SERVICES

Accès à la gare RER B d'Orsay-Ville depuis le campus vallée



Depuis le 30 juin, un nouvel accès menant à la gare RER B d'Orsay-Ville depuis la rue de la Chaufferie (campus vallée Paris-Saclay, à proximité des bâtiments 102 - 103) est accessible aux usagers. Par une entrée directe vers le sud du campus vallée (zone des bâtiments 100), il permet de raccourcir les temps de trajet pour les usagers se rendant dans ce secteur.

Ce nouvel accès permet à l'Université de s'inscrire dans sa volonté de développement durable en facilitant l'accès aux mobilités douces au cœur de son Campus.

Réalisé dans le cadre des travaux d'un tiroir de retournement du RER B qui permet aujourd'hui de rattraper 17 minutes de retard sur la ligne du RER B, ce nouvel accès menant à la gare RER B d'Orsay-Ville a été inauguré le 30 juin en présence de **Grégoire de Lasteyrie**, vice-président d'Île-de-France Mobilités et Délégué régional spécial aux Mobilités durables, **Sandrine Gourlet**, Directrice exécutive en charge des relations extérieures de la Société du Grand Paris, **Philippe Martin**, Directeur Général Adjoint des Opérations de Transport et de Maintenance du groupe RATP et **Antoine Latreille**, vice-président Patrimoine de l'Université Paris-Saclay. Cette inauguration est le fruit d'une longue collaboration entre les différents acteurs du projet. L'ensemble des travaux a été financé par la Société du Grand Paris.

Contact : **Christophe Bienvenu**, Direction de l'Aménagement, du Patrimoine et de l'Immobilier, Université Paris-Saclay

ELLES-ILS BOUGENT



Fabrice André, Directeur de la recherche de l'Institut Gustave Roussy, a été élu à la présidence de la Société Européenne d'Oncologie Médicale (ESMO) pour 2025 et 2026. Il prendra ses fonctions au sein du comité exécutif le 1^{er} janvier 2023. Principale organisation professionnelle en oncologie médicale, l'ESMO rassemble plus de 25 000 membres, professionnels de l'oncologie issus de plus de 160 pays. Directeur de la Recherche de Gustave Roussy depuis 2020, le Pr Fabrice André est oncologue médical spécialiste du cancer du sein et professeur de médecine à l'Université Paris-Saclay. Coordonnateur de trois projets financés par les Investissements d'avenir, (la cohorte CANTO, le RHU MyProbe et le Centre national de médecine de précision PRISM). Ses travaux mettent en œuvre différents axes de la recherche complémentaire en oncologie : recherche fondamentale, recherche clinique, bio-informatique, biotechnologies et intelligence artificielle, notamment.



Christine Boucquiaux a rejoint la Direction de l'Accompagnement aux Organisations et aux Processus (DAOP) en tant que Responsable de portefeuille projets « Transformation ». Ses missions précédentes au sein d'INRAE et de l'Amue lui ont permis de consolider au fil du temps une bonne connaissance des enjeux d'évolutions de l'Enseignement supérieur et de la Recherche et de développer des compétences autour de la coordination et de la gestion de projets structurants liés à l'accompagnement des établissements dans leurs démarches de transformation.



Stéphane Delaplace a été élu directeur de l'IUT de Vélizy-Villacoublay et de son antenne de Rambouillet, composante de l'UVSQ. Il a pris ses fonctions le 9 juillet en remplacement de Pascal Ruaux.



Basile Desprez, journaliste, a intégré la Direction Marque et Communication le 1^{er} septembre, en tant que journaliste interne et chargé de projet de communication. Auparavant journaliste chez Askida-Taldea et France 24, il travaille notamment à la rédaction du Fil Prune.



Redouane El Amrani a intégré la DRIE (Direction des Relations Internationales et Européennes) en tant que Chargé de communication international. Titulaire d'un Master en Marketing Commerce obtenu à l'école de commerce ESG Tours.



Le Pr **Loïc Josseran** a été élu doyen de l'UFR Simone Veil - Santé de l'UVSQ, le 19 juillet. Il succède au Pr Djillali Annane qui terminait son second décanat.



Jean-François Kapps est le nouvel Agent comptable de l'Université depuis le 1^{er} septembre en remplacement de Alain Guermann, qui a pris sa retraite après plus de 10 ans passés à Paris-Sud puis à la

Comue et enfin à Paris-Saclay.

Jean-François Kapps était jusque là Agent comptable de l'Université Claude Bernard Lyon 1 après avoir été sur les mêmes fonctions à l'Université de Strasbourg de 2009 à 2017.



Akissi Kouakou a intégré en ce mois de septembre la Direction de l'Aménagement, du Patrimoine et de l'Immobilier, en tant que chargée de communication et en l'absence de Marie Beuneu. Forte d'un Master en communication et

de deux années d'expériences en entreprise, Akissi Kouakou interviendra sur différentes missions.



Franck Monnier Maître de conférences en histoire du droit, a été élu Doyen de la Faculté de Droit et Science politique de l'UVSQ le 30 juin.



Julie Schneider a rejoint la Direction Marque et Communication le 1^{er} septembre au sein du pôle Presse et Grand Public où elle a repris les activités de veille presse.



Gilles Trystram ancien directeur d'AgroParisTech, est depuis le 16 août, le nouveau Directeur général du Groupement d'intérêt public Genopole. Il succède ainsi à David Bodet, qui

occupe dorénavant les postes de directeur général délégué du GIP Genopole et de directeur général de la Sem Genopole.



Cédric Villani, mathématicien spécialiste en analyse, lauréat de la médaille Fields en 2010 et ancien député, a rejoint l'IHES le 1^{er} septembre. Également rattaché à l'Université Claude Bernard - Lyon 1, il est désormais

titulaire de la chaire IHES-Université de Lyon en analyse et partage son temps entre les deux institutions.

À L'HONNEUR



Jean-Pierre Bourguignon, mathématicien, ancien directeur et désormais professeur honoraire de l'IHES, est l'une des 51 personnalités scientifiques au monde ayant reçu le titre honorifique de *Foundation Fellow* du Conseil international des sciences (*International Science Council, ISC*) en juin dernier. Cette reconnaissance

vient d'être créée par l'ISC et est attribuée à des personnalités qui se sont distinguées par leurs actions en faveur de la science à l'échelle internationale. Jean-Pierre Bourguignon est l'un des deux Français à avoir reçu ce titre, aux côtés de **Cédric Villani**, également mathématicien lié à l'IHES.



Indira David, chercheuse au sein de l'équipe Moods (CESP - Inserm/ Univ Paris-Saclay/UVSQ) est l'une des lauréates du prestigieux « 2022 *National Alliance for Research on Schizophrenia and Depression Young Investigator award* » décerné par la Fondation américaine « *Brain & Behavior Research Foundation* ».

Hugo Duminil-Copin, lauréat de la médaille Fields



Le mathématicien français est spécialisé dans les probabilités et professeur permanent à l'Institut des Hautes Études Scientifiques (IHES) depuis 2016. © IHES

Hugo Duminil-Copin s'est vu décerner la médaille Fields dans le cadre du Congrès international des mathématiciens, à Helsinki, le 5 juillet dernier.

Considérée comme la plus prestigieuse distinction mondiale dans le domaine des mathématiques, la médaille Fields couronne la « contribution des travaux d'Hugo Duminil-Copin au

progrès des sciences mathématiques ainsi que l'exemplarité de son parcours scientifique », a salué l'IHES dans un communiqué. Pour **Emmanuel Ullmo**, Directeur de l'Institut, cette distinction témoigne également « *du dynamisme et de l'excellence de la communauté mathématique française, ainsi que de sa reconnaissance à l'échelle mondiale* ».

Il s'agit là de la huitième médaille Fields attribuée à un professeur de l'IHES et de la onzième médaille Fields pour l'Université Paris-Saclay, dont l'IHES est membre fondateur. « *En tant que professeur permanent à l'IHES, je bénéficie d'une grande liberté et indépendance dans mes travaux de recherche, tout en interagissant avec les scientifiques les plus remarquables dans leur domaine, en mathématiques comme en physique* », a témoigné Hugo Duminil-Copin.

Infos + : www.ihes.fr/hugo-duminil-copin-laureat-medaille-fields



Laure Saint-Raymond, professeure permanente à l'IHES, a été élue membre internationale de l'Académie nationale des sciences (*National Academy of Sciences* ou NAS) des États-Unis, l'une des institutions scientifiques les plus prestigieuses au monde. Cette distinction lui est attribuée pour ses travaux portant principalement sur

l'analyse asymptotique des équations aux dérivées partielles, notamment celles régissant la dynamique des gaz, des plasmas et des fluides. Laure Saint-Raymond a aussi été conférencière plénière lors du dernier Congrès international des mathématiciens qui s'est tenu du 6 au 14 juillet en ligne.

SCIENCE ET SOCIÉTÉ, CULTURE, ART

C'est parti pour une année culturelle à l'Université Paris-Saclay !



L'Atelier Théâtre d'improvisation et masques. © Pixabay

En 2022, l'offre de la Diagonale (Direction culture · arts · sciences · société de l'Université Paris-Saclay) est toujours aussi large. Théâtre d'improvisation, écriture, œnologie, introduction au Game Design, stand up, musique assistée par ordinateur, création de podcast... L'Université Paris-Saclay propose ainsi un vaste choix d'ateliers de pratique artistique et culturelle, ouverts à tous et toutes. Certains ateliers peuvent être suivis en UE Libre Culture, sous différentes formes, en présentiel ou en distanciel, sur un semestre, quelques jours ou quelques heures. Les étudiantes et étudiants sont prioritaires. La première semaine d'inscriptions, en septembre, est clôturée, mais plusieurs ateliers directement gérés par les associations sont encore ouverts. Pour l'ensemble de l'offre, une deuxième semaine d'inscriptions aura lieu mi-janvier.

Pour suivre toutes les actualités culturelles de l'Université Paris-Saclay, il suffit de s'abonner à la newsletter bi-mensuelle de la Diagonale ou à la liste de diffusion de bons plans culture « cultivons-nous » :

cultivons-nous-request@list.campus-paris-saclay.fr

Info + : www.universite-paris-saclay.fr/ateliers-culturels

Contact : Camille Paoletti, Directrice adjointe de la Diagonale - Direction culture · arts · sciences · société, Université Paris-Saclay



Une semaine européenne du patrimoine à l'Université



Thomas Cordero, guitariste et étudiant au CFMI. © Barnana Hemoprava Sarkar

Du 15 au 18 septembre, l'Université Paris-Saclay s'est jointe à l'événement européen des Journées du Patrimoine pour faire découvrir au public la richesse de son patrimoine scientifique, naturel et culturel.

Au programme notamment, les portes ouvertes de l'Institut des Hautes Études Scientifiques avec un témoignage d'**Hugo Duminil-Copin**, récent lauréat de la médaille Fields. Mais aussi une visite guidée de l'ENS Paris-Saclay organisée par la ville de Gif-sur-Yvette, l'inauguration à l'Université d'Évry de quatre monumentales tapisseries restaurées qui étaient auparavant à la Faculté de Pharmacie à Châtenay-Malabry, et le vernissage de l'exposition de 20 lithographies de Despierre, Seuphor, Singier et Ubac "Peintres célèbres des seventies" prêtées à la BU d'Évry, en présence des ayants droit, organisées par le service de la Valorisation du patrimoine de l'UPSaclay. La Faculté des Sciences d'Orsay organisait de son côté la visite du superbe jardin botanique René Nozeran et une visite des œuvres du 1^{er} artistique d'artistes célèbres du XX^e siècle et d'œuvres de Street Art, sur le campus d'Orsay en musique pour la première fois, avec des étudiants du CFMI.

Contact : Olivier Kahn, Directeur de la Diagonale - culture-arts-sciences-société, Université Paris-Saclay

Guide pratique de l'observation astronomique



Chaque année paraît un guide très attendu par tous ceux qui font de l'observation astronomique. **Emmanuel Beaudoin**, enseignant-chercheur à l'Université Paris-Saclay, est bien connu du grand public pour ses ouvrages de vulgarisation sur l'astronomie. Dans cette nouvelle édition, les éphémérides ont été actualisées et de nouvelles images ont été ajoutées ainsi qu'un carnet technique pour aider à régler son télescope. La première partie de l'ouvrage est consacrée aux conseils pratiques pour réussir les observations, à des explications scientifiques « Voir et comprendre » (système solaire, planètes, étoiles filantes, étoiles, galaxies, etc.) et à des idées d'activités à réaliser seul ou dans un club d'astronomie. La deuxième partie est consacrée à « Observer le ciel au fil des saisons ». Pour chaque observation (mers lunaires, cratère Copernic, constellation du Cygne, Cassiopée, Chiens de chasse, etc.), une grande photographie est légendée avec les caractéristiques et les conditions de visibilité, à l'œil nu et au télescope. Un carnet pratique indique les clubs et associations, les observatoires professionnels, les logiciels. Une grande carte de France localise les centres d'observation où des équipes passionnées font des animations. **Emmanuel Beaudoin**, *À la découverte du ciel* (Dunod), 198 pages, paru le 2 juillet.

Contact : Emmanuel Beaudoin, enseignant-chercheur, Laboratoire de Physique des Solides, Université Paris-Saclay

Exposition : Textiles archéologiques et design, un dialogue inattendu

Dans le cadre de la *France Design Week*, du 12 au 30 septembre, l'ENS Paris-Saclay a accueilli une exposition de travaux réalisés par de jeunes designers, élèves à l'École nationale supérieure de création industrielle (ENSCI – Les Ateliers), avec le Laboratoire de photophysique et photochimie supramoléculaires et macromoléculaires (PPSM, CNRS/ENS Paris-Saclay) et le Design Spot de l'Université.

Certains élèves-designers porteurs d'une création étaient présent-es pour répondre directement aux questions et présenter leur projet. Expériences immersives, installations vidéo, dispositifs multimédias, maquettes... Les travaux présentés mettent en lumière les techniques et outils employés par les scientifiques pour étudier les fragments de matières textiles fossilisées. Les projets présentés explorent deux grandes problématiques : la méthodologie des scientifiques des matériaux anciens, et les nouvelles formes de représentation et de médiation. L'exposition espère démontrer que le design intervient non seulement pour contribuer au dialogue entre le monde de la recherche et le grand public, mais aussi pour inspirer de nouveaux outils et méthodes des chercheurs en sciences du patrimoine.

Cette exposition, dans une superbe scénographie, sera présentée courant 2023 au Lumen, le nouveau Learning Center de l'Université Paris-Saclay, ainsi qu'au BiS, le nouvel espace de l'ENSCI à Paris.

Contact : Clément Dellandrea, chargé de communication, Design Spot, Université Paris-Saclay

© Théophile Auvigne / Design Spot, UPSaclay



Lecture littéraire avec Marianne Denicourt, César 2014



La scène de recherche de l'ENS Paris-Saclay a accueilli le 4 octobre, **Marianne Denicourt**, nommée au César de la meilleure actrice dans un second rôle (*Hippocrate – Thomas Lilti – 2014*). Devant un public attentif et conquis, elle a interprété la célèbre histoire « William Wilson » d'Edgar Poe, dans la traduction de Charles Baudelaire.

Formée à l'école du Théâtre des Amandiers de Patrice Chéreau, Marianne Denicourt s'est, en dehors de ses prestations à l'écran, illustrée au théâtre, à l'Opéra et au travers de deux documentaires tournés en Afghanistan.

Contact : **Patrice Godard**, responsable de la préservation et de la valorisation du patrimoine culturel, Direction générale des services, Université Paris-Saclay

Nouveau directeur pour la Scène de Recherche

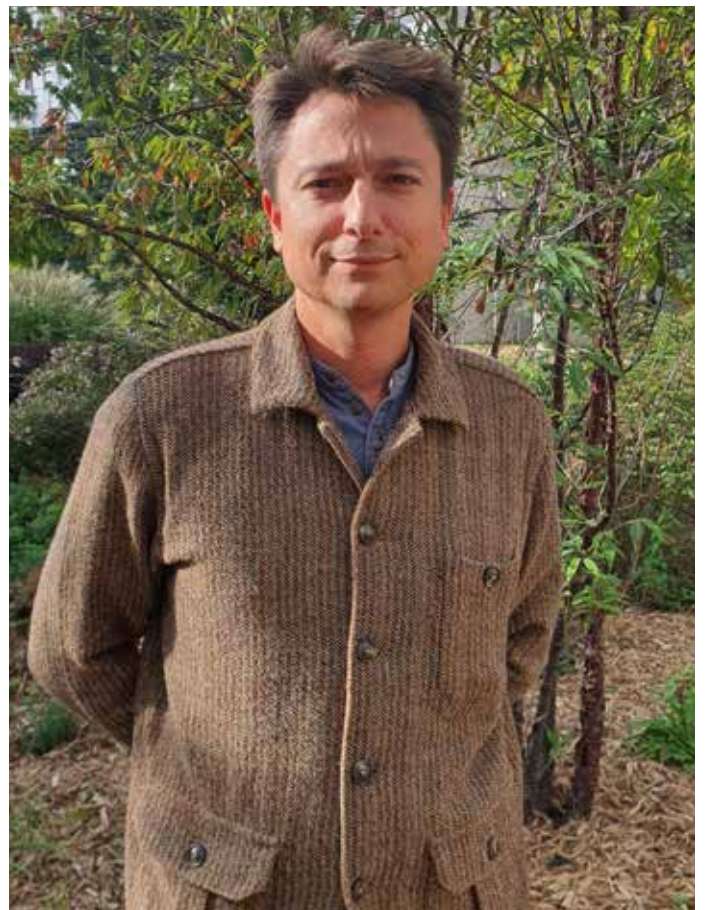
Ulyse Baratin est aujourd'hui le directeur de la Scène de recherche de l'ENS Paris-Saclay. Il a pour mission d'assurer l'ancrage et le rayonnement de la Scène de recherche, d'affirmer la singularité du projet en consolidant le projet artistique, scientifique et culturel.

Ulyse Baratin a d'abord suivi des études de lettres modernes à la Sorbonne. Son sujet de prédilection a toujours été les liens entre littérature et sciences sociales. Ce goût pour les croisements entre disciplines et les organisations culturelles l'a conduit à intégrer SciencesPo Paris, et à devenir programmateur au théâtre La Reine Blanche, Scène des Arts et des Sciences qu'il a contribué à lancer et faire vivre pendant sept ans.

Une nouvelle occasion d'aller à la découverte de la Scène de recherche !

Infos + : <https://ens-paris-saclay.fr/scene-de-recherche>

Contact : **Morgann Crozet**, Directrice de la Communication, ENS Paris-Saclay, culture@ens-paris-saclay.fr



L'AGENDA

octobre 2022

Mardi 4 octobre :

Lancement de la 2^e édition de l'Open Science Month

www.universite-paris-saclay.fr/open-science-month-2022-luniversite-paris-saclay-engagee-pour-la-science-ouverte#webinaires

Mercredi 5 octobre :

Forum des Masters à la Faculté Jean Monnet (Droit – Économie – Gestion) à Sceaux.

<https://www.universite-paris-saclay.fr/evenements-jean-monnet/forum-des-masters>

Jeudi 6 octobre :

Welcome Day, événement d'accueil pour les étudiantes et étudiants internationaux primo-entrants, Maison des étudiants de l'Université Paris-Saclay, sur le campus d'Orsay

Vendredi 7 octobre :

Mobilité des personnels en Erasmus + : réunion en ligne organisée par la Direction des Relations Internationales et Européennes

Vendredi 7 octobre :

Assemblée générale des Directeurs d'unités de recherche de l'Université

Vendredi 7 au dimanche 9 octobre :

Fête de la Science à la Faculté des Sciences d'Orsay et à l'ENS Paris-Saclay avec l'association Île-de-Sciences. Les laboratoires de l'Université Paris-Saclay ouvrent leurs portes aux étudiant·es, personnels, scolaires et grand public

Mardi 11 octobre :

Conférence de la section locale Paris-Sud de la Société Française de Physique : « Des spins pour les réseaux de neurones ».

www.sfpnet.fr/conference-hybride-de-julie-grollier-des-spins-pour-les-reseaux-de-neurones

<https://ijclab.zoom.us/j/94149960406>

Jeudi du Paris Saclay Cancer

Cluster : 13 octobre :

à l'Académie de Médecine à Paris

Jeudi 13 et vendredi 14 octobre :

Journées Scientifiques de la GS Biosphera sur le campus d'Agro Paris-Saclay. Échanges sur les thèmes scientifiques portés par la Graduate School et lancement de ses 8 programmes thématiques.

<https://zimbra.u-psud.fr/service/home/~/?auth=co&loc=fr&id=1151&part=2>

À partir du 13 octobre :

À l'occasion des 60 ans de la bibliothèque universitaire d'Orsay, une exposition retrace les évolutions de la bibliothèque au fil du temps. Bâtiment 407, rue du Doyen Georges Poitou, Campus d'Orsay

Mardi 18 octobre :

Forum Entreprises Polytech - Masters GS-SIS

Mardi 18 octobre :

Inauguration du GIS Quantification de l'incertitude à CentraleSupélec. <https://uq-at-paris-saclay.github.io/posts>

Mercredi 19 octobre :

International engagement : événement online sur les apports théoriques et pratiques des neurosciences dans le domaine de l'intelligence interculturelle.

www.universite-paris-saclay.fr/evenements/apports-des-neurosciences-dans-le-domaine-de-lintelligence-interculturelle

Jeudi 20 et vendredi 21 octobre :

Journées recherche du LabEx Digicosme à l'ENS Paris-Saclay

<https://digicosme.cnrs.fr/journees-scientifiques-2022>

Vendredi 21 octobre :

L'OI PASREL organise l'événement "Accelerating drug development using biomedical imaging biomarkers", sur le rôle de l'imagerie dans le développement des médicaments.

Cité Internationale Universitaire de Paris :

<https://accelerating-drug-development.b2match.io>

Septembre 2022 à l'Université Paris-Saclay



2 septembre : Gilles Bloch, PDG de l'Inserm à l'UVSQ. De gauche à droite : Loïc Jossier, doyen de l'UFR Simone Veil - Santé, Gilles Bloch, PDG de l'INSERM et Alain Bui, président de l'UVSQ. La visite de Gilles Bloch a été l'occasion d'échanger entre tutelles, d'assister à des présentations scientifiques et de découvrir de nouveaux projets au sein des laboratoires UVSQ - INSERM. © UVSQ



6 septembre : Rallye de rentrée des étudiantes et étudiants de la Faculté des Sciences d'Orsay. Plus de 500 primo-entrants en sciences y ont activement participé. © Christophe Peus / UPSaclay



12 septembre : Début de la Semaine « Forme & Bien-être » proposée par le Service universitaire des activités physiques et sportives de l'Université. © SUAPS, Université Paris-Saclay



15 septembre : Inauguration de quatre tapisseries, don de la Faculté de Pharmacie de l'Université Paris-Saclay à l'Université d'Évry à l'occasion de son trentième anniversaire. © Université d'Évry



19 septembre : Ouverture officielle du DU Agir pour le Climat porté par l'Objet interdisciplinaire AllCan à CentraleSupélec. De gauche à droite : **Didier Clouteau**, professeur à CentraleSupélec ; **Jeanne Gherardi**, enseignante-chercheuse, UVSQ ; **Valérie Masson-Delmotte**, climatologue, Laboratoire des sciences du climat et de l'environnement ; **Romain Soubeyrand**, Président de CentraleSupélec ; **Natalie de Noblet-Ducoudré**, chercheuse, CEA ; **Estelle Iacona**, Présidente de l'Université ; **Maxence Rojo**, chef de projet, AllCan ; **Stephen Brown**, professeur à CentraleSupélec, responsable du DU Agir pour le Climat. © Pascal Bouteiller, CentraleSupélec



20 septembre : Dans le cadre des Semaines du Développement Durable, conférence avec le Collectif Pour un Réveil Écologique au Bât Bréguet de l'Université. En présence des chargées de mission Développement durable à l'Université, **Christelle Marlin** et **Laurent Audouin**. © E. Louis, UPSaclay



22 septembre : Le Festival d'accueil des étudiant·es du Campus d'Orsay, organisé par la Faculté des Sciences d'Orsay, avait pour objectif de fournir toutes les informations sur la vie pratique, associative, sportive, culturelle et locale de l'université, le logement, les transports, les équipements, les aides sociales ou encore la restauration. © Ch. Peus/UPSaclay



22 septembre : Inauguration du nouveau terrain de sports de l'UVSQ. Le président **Alain Bui** était accompagné de **Laurence Assous**, directrice générale du Crous de Versailles, **Olivier de La Faire**, conseiller départemental de Yvelines délégué aux sports et JO, ainsi que de **Charles Rodwell**, député des Yvelines. © UVSQ