

Glossaire LGBTQI+



Créée en 2023, la Chaire LGBTQI+ de l'Université Lyon 1 est rattachée au laboratoire sur les Vulnérabilités et l'Innovation dans le Sport (L-ViS). Elle a pour but de faire progresser les connaissances scientifiques et de mettre en place des politiques et actions visant l'égalité de traitement et le respect des personnes LGBTQI+.

Depuis 2004, la Mission Égalité devenue Mission Égalité-Diversité en 2016 agit en faveur de l'égalité entre les femmes et les hommes et contre tout type de discriminations au sein de l'Université. Elle veille à ce que la dimension de l'égalité entre les femmes et les hommes, la lutte contre les discriminations, une communication et des actions non stéréotypées soient intégrées aux réflexions, à tous les projets et actions de l'établissement.



Laurier The Fox, est un illustrateur et auteur de BD trans. Son travail s'articule autour de sujets sociaux comme le féminisme, les luttes LGBTIQAP+, l'anti-racisme, l'anti-validisme..etc et travaille pour des associations, la presse et des éditeurs concernés par ces sujets. Il à réalisé entre autres : une postface pour «Le genre, cet obscur objet du désordre» chez Casterman, les illustrations de l'album «Je m'appelle Julie» chez On Ne Compte Pas Pour Du Beurre et «ReconnaiTrans» chez lapin. C'est un métalleux mordu de sciences sociales et passionné de botanique, jeux de rôles, Japanimation et jeux vidéo.

Sommaire

1) Le système de genre : mythe et normes sociales

- Sexe
- Identité de genre
- Sexualité

2) LGBTQI+ ça veut dire quoi ?

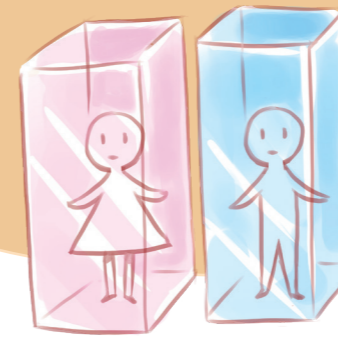
3) Nommer les discriminations et violences vécues par les personnes LGBTQI+

4) Ressources

Le système de genre : Mythe et normes sociales



Le système de genre se construit en deux étapes principales :



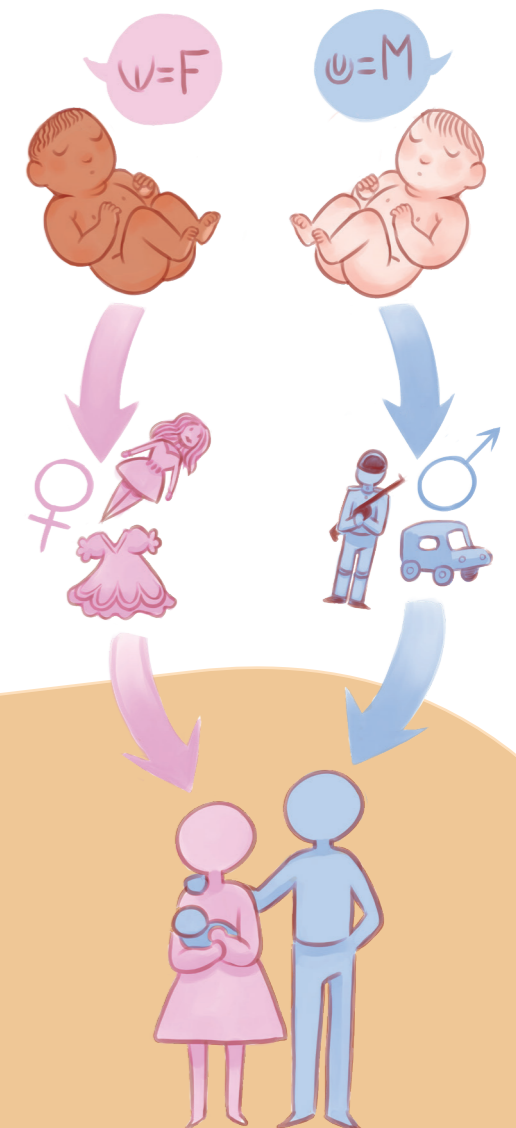
La catégorisation : le monde se divise en deux catégories distinctes considérées comme naturelles, homme et femme.



La hiérarchisation : la catégorie homme est considérée supérieure à la catégorie femme en raison de caractéristiques supposément naturelles.

Afin de se réaliser, ce système se base sur un mythe biologique en trois étapes :

- Il existe uniquement deux sexes, l'un féminin l'autre masculin.
- Ces deux sexes déterminent une identité de genre : femme pour le sexe féminin et homme pour le sexe masculin.
- Ces deux identités de genre justifient une seule sexualité, l'hétérosexualité, à des fins de procréation.



Si de nombreux individus se reconnaissent dans ce schéma, la réalité sociale et biologique est bien plus complexe...

Sexe



Selon les croyances collectives, il y aurait deux sexes distinctement séparés, mâle et femelle, avec des caractéristiques opposées : or il existe une grande pluralité d'anatomies et de possibilités !

Le sexe est défini par un ensemble de facteurs comme les organes génitaux (internes et externes), les gonades (ovaires / testicules...), les chromosomes (XX, XY...), les hormones (androgènes / oestrogènes...) et les caractéristiques sexuées secondaires (poitrine, pilosité, etc.)

C'est sur la base de certains de ces indicateurs que l'on nous assigne un sexe à la naissance qui va déterminer notre état civil (l'état civil peut changer au cours de la vie, c'est le cas pour certaines personnes transgenres qui en font la démarche)

Cependant, chaque corps est différent : certaines chercheuses dénombrent 5 grandes catégories de sexes biologiques, d'autres vont jusqu'à une quarantaine !

Ces variations sexuées sont plus fréquentes qu'on ne le pense. L'ensemble de la population peut en connaître. Les personnes dont les variations sont les plus éloignées de la norme sont considérées comme intersexes, elles représentent au moins **1,7 % de la population mondiale** (nous y reviendrons plus en détails dans le lexique).

◆ Identité de genre

L'identité de genre est l'expérience intérieure et personnelle que l'on a d'être une femme, un homme, une personne non-binaire, gender fluid, agenre, ou d'être à un autre point dans le continuum des genres.

Tout le monde a une identité de genre !

L'identité de genre n'est pas forcément en adéquation avec le sexe assigné à la naissance. Pour les personnes transgenres, le sexe assigné à la naissance ne correspond pas à ce qui est attendu socialement en termes d'identité de genre.

Exemples :

- On m'a assigné un sexe masculin à la naissance mais je suis une personne non-binaire.
- On m'a assigné un sexe féminin à la naissance mais je suis un homme.

L'expression de genre, c'est un ensemble de caractères visibles pouvant amener à catégoriser une personne comme une femme, un homme, une personne non-binaire (corps, vêtements, maquillage, parfum, attitude, etc). Cela inclut également un prénom et des pronoms pour se définir (il/elle/iel, etc).

Certains codes sont bien connus : les garçons s'habillent en bleu, les filles en rose ; les garçons ont la voix grave, les filles la voix aiguë. Ce sont des stéréotypes qui ne reflètent pas forcément la réalité.

Exemples :

- On peut être une femme très « masculine » et être hétérosexuelle.
- Une personne non-binaire peut reprendre des codes très genrés.
- Un homme homosexuel peut être très « masculin », ou très « féminin ».

Que l'on veuille / puisse suivre les codes de société ou non, toutes les expressions de genre sont valables.



Sexualité



La sexualité se manifeste sous trois formes principales :

L'attrance :
être attiré.e par
une ou plusieurs
personnes.

Les pratiques : avoir des
rapports affectifs et /
ou sexuels avec une ou
plusieurs personnes.

L'identification (ou orientation
sexuelle) : se considérer comme
hétérosexuel.le, homosexuel.le,
pansexuel.le, asexuel.le...

On imagine souvent un schéma unique : une attirance qui se traduit par des pratiques qui définissent automatiquement l'orientation sexuelle d'une personne. La réalité est bien plus complexe, toutes les combinaisons entre attirance / pratiques / identification sont possibles.

Exemples :

- Être un homme, avoir une attirance et des pratiques sexuelles avec un homme et se considérer comme hétérosexuel.
- N'avoir aucune attirance, aucune pratique et se définir comme lesbienne
- Être une femme, n'être attirée que par des femmes, mais n'avoir que des rapports sexuels avec des hommes en raison des normes sociales et ne pas être sûre de pouvoir définir son orientation sexuelle.

On dit aussi que la **sexualité est FLUIDE**, c'est-à-dire que la combinaison des 3 critères attirance / pratiques / identification qui nous ressemble le plus aujourd'hui n'est pas forcément la même que dans notre passé et évoluera peut-être dans le futur. Avancer en âge conduit souvent à se connaître davantage ou découvrir de nouvelles facettes de soi.

Le contexte autour de soi joue également sur les marges de manoeuvre dont on dispose pour définir la combinaison qui nous convient le mieux. Que cela soit dans son entourage proche, sur son lieu d'études ou de travail, dans la société en général, **les normes sociales définissent ce qui est considéré comme acceptable ou non** ; ce qui nous favorise ou nous défavorise. Les paroles moralisatrices / politiques, les insultes, les violences sexistes et sexuelles, les actes de gayphobie, lesbophobie, bi-phobie, etc, sont des sanctions sociales qui ont aussi une influence sur nos choix de combinaison.

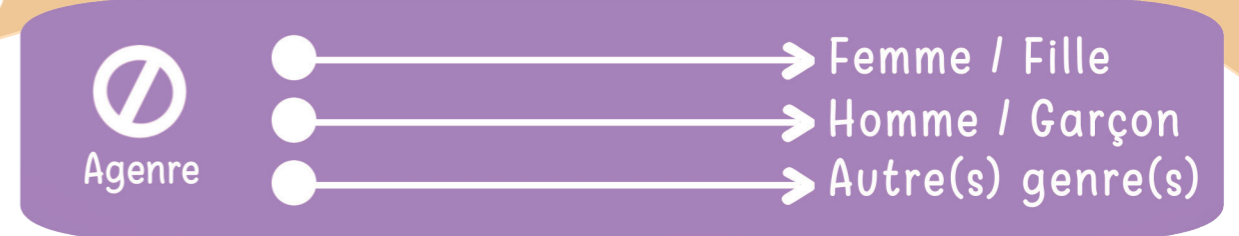
Exemple :

- Être une personne non-binaire, avoir une attirance pour les personnes non-binaires, avoir des pratiques amoureuses avec des personnes non-binaires mais se définir hétérosexuel.le en société pour se protéger.

Le spectre du genre



Identité de genre



Attirance sexuelle



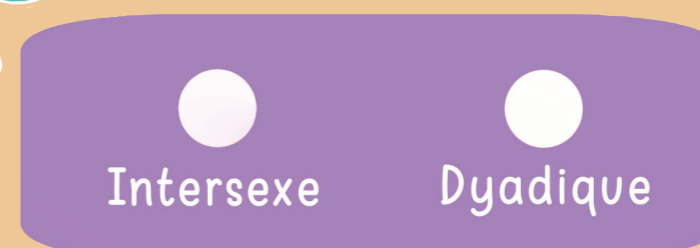
Attirance romantique



Expression de genre



Sexuation



LGBTQI+ ça veut dire quoi ?

Le sigle LGBTQI+ désigne un groupe de personnes qui sortent des normes de sexe, d'identité de genre et/ou de sexualité.

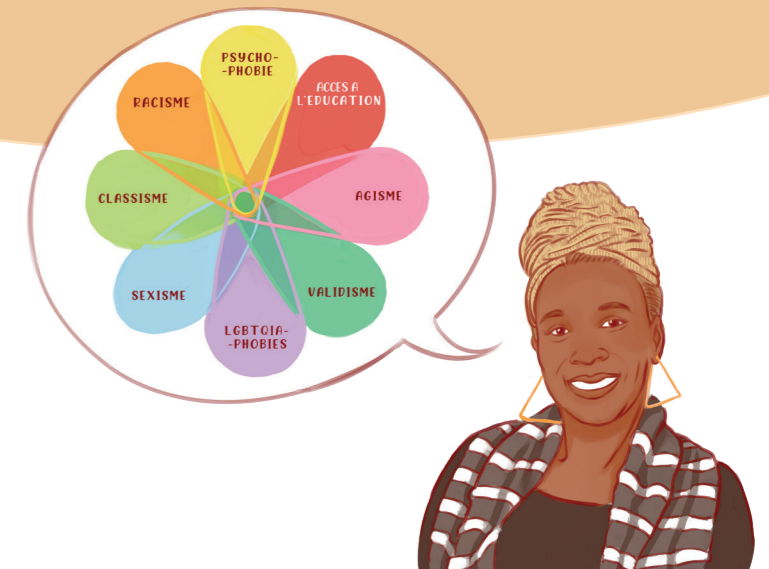
Ce groupe n'est pas uniforme, les personnes lesbiennes, gays, bisexuel.les, transgenres, queers, intersexes, ont des vécus bien différents. Toutes les personnes au sein-même de ces groupes ne vivent pas les mêmes expériences.

Exemples :

Il existe des femmes trans, des hommes trans, des personnes trans non-binaires, des personnes trans hétérosexuelles, homosexuelles, bisexuelles, intersexes...

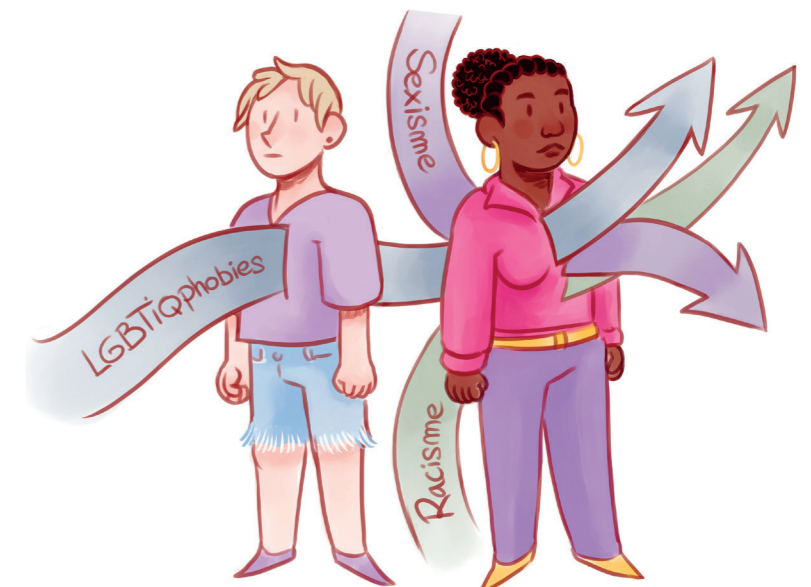
Il est aussi important de prendre en compte la pluralité des vécus du point de vue du racisme, du validisme, du classisme... Cela s'appelle l'intersectionnalité.

Le concept a été créé par l'universitaire afroféministe américaine Kimberlé Williams Crenshaw en 1989.



Exemples :

- Les personnes LGBTQI+ blanches ne vivent pas les mêmes choses que les personnes LGBTQI+ racisées.
- Les personnes LGBTQI+ valides ne vivent pas les mêmes choses que les personnes LGBTQI+ handicapées.
- Les personnes LGBTQI+ riches ne vivent pas les mêmes choses que les personnes LGBTQI+ pauvres.



**L**

Lesbienne : femmes qui peuvent avoir du désir et/ou éprouver des sentiments envers les personnes de la même identité de genre (femmes).

**G**

Gay : hommes qui peuvent avoir du désir et/ou éprouver des sentiments envers les personnes de la même identité de genre (hommes).

Lesbiennes et gays rentrent dans le spectre de l'homosexualité qui signifie : avoir du désir et/ou éprouver des sentiments envers les personnes de la même identité de genre. Ce qui peut donc concerner deux personnes non-binaires.

**B**

Bisexuel.le : personnes qui peuvent avoir du désir et/ou éprouver des sentiments amoureux pour plus d'une identité de genre.

**P**

Pansexuel.les : personnes qui éprouvent du désir ou des sentiments amoureux pour une personne sans considération pour son sexe ou son identité de genre.

Hétérosexuel.le : personnes qui peuvent avoir du désir et/ou éprouver des sentiments amoureux pour des personnes de la catégorie de genre opposée. (homme/femme).

**T**

Trans ou transgenre : (ne pas dire "transsexuel" qui est un terme insultant) sont les personnes dont le genre n'est pas en adéquation avec le sexe qui leur a été assigné à la naissance.

Trans ou transgenre est un terme parapluie qui englobe les femmes trans, les hommes trans ou encore les personnes non-binaires, agenes...

Les personnes peuvent entamer ou non un parcours de transition sociale, médicale et/ou administrative en fonction de leur libre arbitre.

- Les personnes peuvent donc faire évoluer leur état civil, prénom et mention de sexe (transition administrative).
- Les personnes peuvent changer leur apparence et leur prénom ainsi que le pronom qui les désigne pour les faire coïncider avec leur identité de genre (transition sociale).
- Les personnes peuvent suivre un parcours médical et / ou réaliser certaines opérations (transition médicale).

Cisgenre : est le terme antonyme de transgenre. Si l'identité de genre correspond à la catégorie de sexe qui a été assignée à la naissance, la personne est cisgenre. Par exemple: on m'a assigné un sexe masculin à la naissance et je me considère être un homme, je suis cisgenre.



Queer : personnes qui s'éloignent ou ne correspondent pas aux normes de sexualité ou aux normes binaires de genre.

Queer est un mot anglais qui signifie bizarre, tordu, pédé. Ce mot a été repris dans les combats militants pour retourner le stigmata, pour s'approprier cette insulte et la dépourvoir de sa violence.



Intersexe : être intersexe c'est faire l'expérience d'être né.e et/ou de grandir avec des caractéristiques sexuées qui sortent des catégories masculin/féminin.

On imagine souvent qu'il existe deux sexes définis par des duos de caractéristiques opposées comme les organes génitaux (vagin/penis), les gonades (ovaires/testicules), les chromosomes (xx/xy), les hormones (androgènes/oestrogène).

Or les personnes intersexes présentent de multiples variations de ces caractéristiques ce qui fait qu'établir deux sexes uniquement conduit à leur refuser un droit d'existence. Pour coller aux deux seules catégories tolérées socialement, **certains enfants intersexes subissent d'ailleurs des opérations chirurgicales à la naissance** qui n'ont aucune justification en termes de santé et qui sont considérées par la cour européenne des droits de l'homme comme des actes de torture. On désigne aussi les personnes intersexes par le terme non-dyadique, en opposition aux personnes dyadiques.

Dyadique : Antonyme d'intersexe. Définit une personne qui naît et grandit avec des caractéristiques sexuées typiquement masculines ou féminines.



Asexuel.le et Aromantique :

L'asexualité se caractérise par l'absence ou la faible présence d'attraction sexuelle pour d'autres personnes.

Les personnes asexuelles peuvent ressentir du désir sexuel, mais n'éprouvent pas ou peu le besoin d'avoir des relations sexuelles avec une autre personne. Les personnes asexuelles peuvent très bien exprimer des sentiments et pratiques amoureuses.



Les personnes aromantiques peuvent, elles, exprimer un désir et avoir des pratiques sexuelles sans jamais ou rarement éprouver de sentiments et de gestes amoureux.



Le + représente toutes les personnes qui ne sont pas hétérosexuelles, pas cisgenres, pas dyadiques qui ne se reconnaissent pas dans les termes cités précédemment.

Nommer les discriminations et violences vécues par les personnes LGBTQI+



LGBTQI+phobies :

Toutes attitudes négatives envers les personnes LGBTQI+. Elles se traduisent par de l'exclusion, par des injures verbales ou écrites, des moqueries, blagues, du harcèlement et des discriminations intentionnelles ou non. Les LGBTQI+phobies s'expriment aussi par des violences physiques, jusqu'au viol voire au meurtre et génocide.

Le groupe LGBTQI+ étant un groupe non homogène en raison du sexe et du genre (par exemple les femmes lesbiennes subissent une double sanction sociale entre le sexisme et la lesbophobie), il convient de différencier gayphobies, lesbophobies, bi-phobies, transphobies, queerphobies, intersexophobies et de ne pas omettre leurs entrecroisements avec les rapports sociaux de classe, origines, handicap, âge.

Dya-Cis-heteronormativité :

C'est la promotion de l'hétérosexualité et de la cis-identité et de la sexualité dyadique comme modèle naturel ou supérieur. Elle conduit les personnes LGBTQI+ à être défavorisées par rapport aux personnes hétérosexuelles, cisgenres, dyadiques. Cette notion permet d'aborder les discriminations et violences de manière plus systémique. En effet, les oppressions ne se situent pas qu'entre individus mais également au niveau des structures de la société et des organisations.

Enbyphobie :

Aussi appelée exorsexisme, désigne les inégalités, les discriminations et comportements haineux envers les personnes non-binaires. En anglais, les initiales de non-binary, NB, se prononcent enby. Elle désigne l'oppression systémique ou inter-individuelle envers les personnes non-binaires.

L'enbyphobie prend sa source dans les normes de genre qui ne reconnaissent que deux identités de genre : homme et femme. La non binarité, dans toutes ses formes est donc considérée comme une identité de genre illégitime.

Pour des informations ou une aide:

Associations générales LGBTQI+:

- Centres LGBTI+ : <https://cerhes.org/produit/annuaire-des-centres-lgbt-en-france-sidaction/>
- SOS Homophobie : <https://www.sos-homophobie.org/>
- Fédération LGBTI : <https://federation-lgbti.org/>

Ressources



Associations sur les transidentités :

- Fransgenre (national) : <https://fransgenre.fr/>
- Chrysalide (Lyon) : <https://chrysalide-asso.fr/>
- OUTrans (paris) : <https://www.outrans.org/>
- AcceptessT (paris) : <https://www.acceptess-t.com/>
- Transat (marseille) : <https://transat-asso.fr/>

Association sur l'Intersexuation :

- Collectif Intersexe activiste (national) : <https://cia-oiifrance.org/>

Autorité juridique :

- Défenseur des droits

A l'Université :

- CPED : Conférence permanente des chargé d'égalité et diversité dans les universités françaises

Pour aller plus loin :

- Chaire LGBTQI+ : <https://www.linkedin.com/company/chaire-lgbtqi/?viewAsMember=true>
- WikiTrans : <https://wikitrans.co/>
- Revue GLAD! : <https://journals.openedition.org/glad/>
- Décision-cadre du Défenseur des droits n°2020-136 sur le respect de l'identité de genre des personnes trans dans différents cadres sociaux et professionnels
- Circulaire du 20 juin 2023 relative à la prise en compte de la diversité des familles et au respect de l'identité des personnes transgenres dans la fonction publique de l'Etat
- Sur instagram : @morgan.noam ; @aggressively_trans ; @tal.madesta ; @lecoindeslgbt ; @paint.media

Tout le monde a un sexe, une identité de genre et une sexualité. Mais sait-on bien ce que c'est ?

Qui sont les personnes LGBTQI+ qui sortent des normes liées à ces notions ?

Ce glossaire illustré vise à sensibiliser à de nombreux termes souvent méconnus ou peu expliqués.



Issu d'un partenariat entre :

La Chaire LGBTQI+
pour le cadrage
scientifique

La mission égalité/diversité
de l'Université Claude
Bernard Lyon 1 pour le
cadrage pédagogique

Laurier the Fox pour
la représentation
graphique